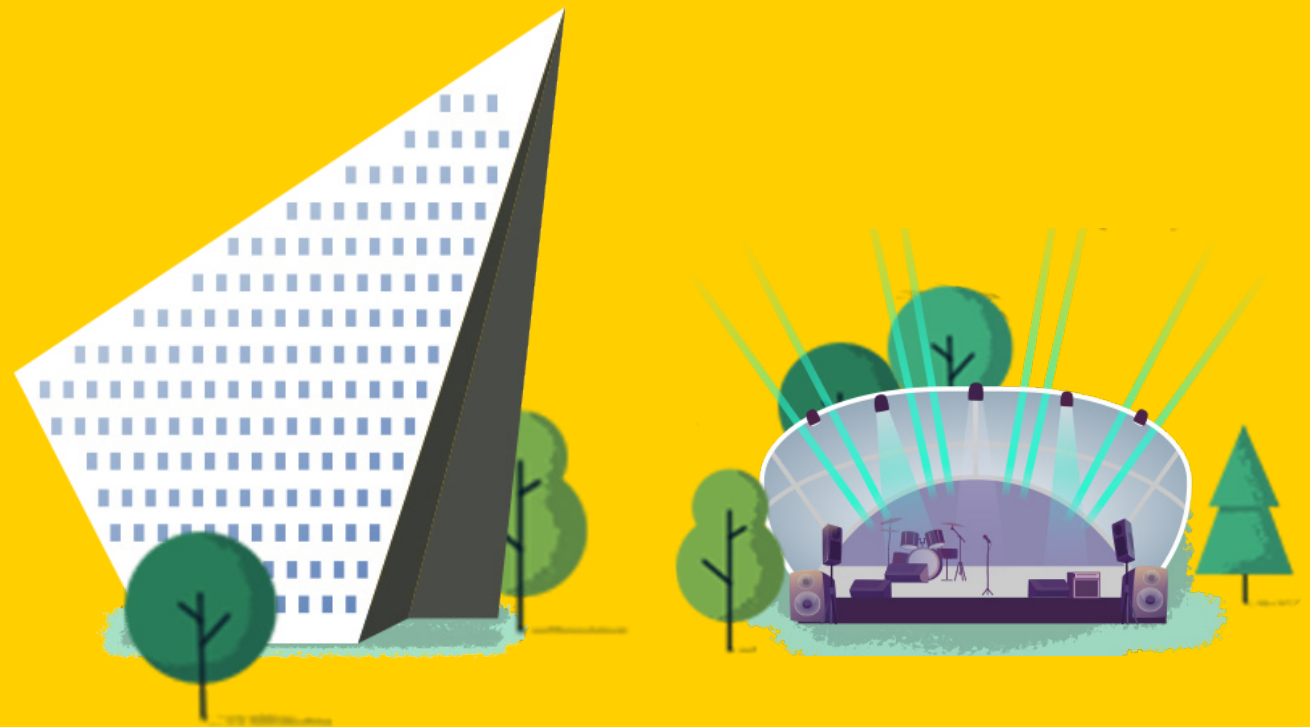


# GEBIEDSPLAN INCLUSIEVE KINDEROPVANG ESCAMP: Moerwijk en Morgenstond

---

Samen werken aan  
kindontwikkeling in de wijk  
2025





## Inhoud

1. Inleiding
2. Moerwijk en Morgenstond in beeld
3. Urgente uitdagingen
4. Kansen in samenwerking
5. Het netwerk in Moerwijk en Morgenstond
6. Bieden van inclusieve opvang voor categorie 2 kinderen
7. Bronnen
8. Deelnemers

# 1. Inleiding

Op initiatief van de gemeente Den Haag wordt in verschillende wijken gewerkt aan een gezamenlijke aanpak voor inclusieve kinderopvang. Binnen de pilot Inclusieve Opvang wordt in twaalf gebieden, waaronder Escamp: Moerwijk en Morgenstond, onderzocht en uitgewerkt hoe opvang en ondersteuning beter kunnen aansluiten op kinderen met een extra zorgbehoefte. Het achterliggende doel van deze aanpak is het vergroten van hun ontwikkel- en onderwijskansen, door eerder en beter passende ondersteuning te bieden en de samenwerking tussen opvang, onderwijs en zorg te versterken.

Steeds meer professionals in de Haagse kinderopvang ervaren het in hun dagelijkse praktijk: de opvanggroep is niet langer vanzelfsprekend passend voor ieder kind. We zien een toenemend aantal kinderen met een extra ondersteuningsbehoefte, ouders in kwetsbare situaties, en medewerkers die het overzicht dreigen te verliezen door toenemende complexiteit. Tegelijkertijd groeit de ambitie om juist binnen de kinderopvang de eerste stap te zetten richting brede toegankelijkheid en gelijke ontwikkelkansen voor alle kinderen. Die ambitie vraagt om een fundamentele beweging: kinderopvang niet langer als arbeidsmarktinstrument zien, maar als ontwikkelinstrument.

Vanuit die urgentie heeft gemeente Den Haag in 2023 onderzoek laten uitvoeren naar passende kinderopvang door Innovatie nul13. Dat onderzoek vormt het inhoudelijke vertrekpunt voor dit gebiedsplan. In het rapport wordt onder andere de zogeheten categorie 2-kindgroep gedefinieerd: kinderen die een 'steuntje in de rug' nodig hebben, maar

voor wie de overstap naar specialistische jeugdhulp (categorie 3) niet altijd noodzakelijk is. De conclusie is helder: zonder structurele versterking van de reguliere kinderopvang blijft deze groep tussen wal en schip vallen. Tegelijkertijd laten de scenario's uit het onderzoek zien dat investeren in deze doelgroep loont, maatschappelijk én financieel.

Tijdens gesprekken met professionals, werd deze indeling in categorieën herkend, maar ook bevraagd. De praktijk blijkt minder zwart-wit. Wat in de ene groep wél werkt, is in een andere setting ontoereikend. Groepssamenstelling, personele bezetting en de pedagogische cultuur maken het verschil. Ook horen we unaniem dat starten met ondersteuning op de leeftijd van 2 of 2,5 jaar vaak te laat is. Hoewel we dit gebiedsplan binnen de kaders van de gemeente schrijven en de focus richten op de categorie 2-kindgroep van 2 tot 6 jaar, vinden we het belangrijk om deze kanttekeningen te maken. Categorieën helpen om gericht beleid te maken, maar zijn geen doel op zich.

Voor ons betekent het vergroten van ontwikkel- en onderwijskansen dat ieder kind, ongeacht achtergrond of ondersteuningsvraag, de mogelijkheid krijgt om zijn of haar eigen talenten te ontdekken en te ontwikkelen. Dat kinderen kunnen floreren in wat hen energie geeft, en dat ook kinderen met een andere of extra ondersteuningsvraag hierin hun weg vinden in een reguliere setting. Onderwijskansen gaan voor ons over meedoen, niet over uitsluiten, over een maatschappij waarin ieder kind de ruimte krijgt om zich te ontwikkelen en bij te dragen.

Dit gebiedsplan is opgesteld door Collectief Kindontwikkeling, waarin Kinderopvang 2 Samen en Dak kindercentra hun krachten bundelen voor een brede, maatschappelijk gedragen kinderopvang in de stad. Wij werken daarbij nauw samen met gro-up en JongLeren, die in andere gebieden het voortouw nemen. Door onze aanpak en werkwijze op elkaar af te stemmen, bouwen we niet alleen aan gebiedsgerichte samenwerking, maar ook aan een stadsbreed gedeelde visie op inclusieve kinderopvang.

De kern van onze aanpak is dat het plan niet vóór, maar mét het netwerk in de wijken is opgesteld. In een reeks bijeenkomsten met een breed scala aan partners, van gastouderbureaus tot onderwijsinstellingen, van sportaanbieders tot welzijnspartijen, hebben we opgehaald wat er speelt, wat er al is, wat ontbreekt en wat mogelijk is. In deze bijeenkomsten hebben we gebruikgemaakt van werkvormen uit de sociale innovatie, gericht op co-creatie en gedeeld eigenaarschap.

We hebben het gesprek gevoerd over urgente uitdagingen, maar ook over wat al goed werkt. Over kansen die nu blijven liggen, maar in samenwerking wél binnen bereik komen. En we hebben elkaar gevonden in de overtuiging dat inclusieve kinderopvang begint bij een gedeeld verhaal, waarin ieder kind telt, ongeacht categorie, achtergrond of postcode.

Met dit gebiedsplan willen we die overtuiging omzetten in beweging. Voor professionals biedt het plan concrete inzichten en handelingsperspectief. Voor de gemeente bevat het aanbevelingen voor waar systeemverandering, structurele bekostiging of beleidskeuzes nodig zijn om het fundament van de kinderopvang te versterken. We nodigen alle betrokkenen uit om dit plan te zien als vertrekpunt voor verdere samenwerking: in de wijk, in de stad, en in het denken over wat écht inclusief is.

## 2.

# Moerwijk en Morgenstond in beeld

**Twee wijken met veel overeenkomsten én eigen accenten**

Moerwijk en Morgenstond vormen samen een belangrijk deel van stadsdeel Escamp. Beide wijken kennen een hoge bevolkingsdichtheid, veel gezinnen met een migratieachtergrond en een groot aandeel huurwoningen. Sociaal-economisch liggen de uitdagingen dicht bij elkaar: lagere inkomens, hogere werkloosheid en een groot risico op onderwijsachterstanden. Toch heeft elke wijk zijn eigen karakter, geschiedenis en sterke punten. Waar Moerwijk bekendstaat als een van de armste wijken van Nederland, is Morgenstond ruim opgezet en voorzien van meer groen. Beide kampen met vraagstukken rond leefbaarheid, gezondheid en gelijke kansen voor kinderen.

% peuters en basisschool-leerlingen met het grootste risico op onderwijsachterstand

**45%**

34 Morgenstond

**48%**

36 Moerwijk

## Moerwijk

Moerwijk is een wijk met een sterke identiteit en grote culturele diversiteit. De straten worden gekenmerkt door portiekwoningen en brede lanen met groen, afgewisseld door drukke verkeersaders. In de wijk wonen veel jonge gezinnen en alleenstaanden, vaak met een migratieachtergrond. De bevolkingsdichtheid is hoog en het aandeel sociale huurwoningen groot, wat zorgt voor levendigheid maar ook voor druk op de leefomgeving.

Moerwijk wordt landelijk vaak genoemd als een van de armste wijken van Nederland. De sociaal-economische uitdagingen zijn zichtbaar: werkloosheid en lage inkomens komen vaker voor dan gemiddeld en gezinnen ervaren soms financiële stress. Tegelijkertijd is er veel veerkracht en betrokkenheid. De culturele rijkdom zorgt voor een breed palet aan talen, tradities en informele netwerken.

Op het gebied van onderwijs en ontwikkelkansen ligt er een belangrijke opgave. Kinderen starten vaker met een taalachterstand en hebben baat bij extra ondersteuning in de vroege jaren. De wijk beschikt over voorzieningen op het gebied van zorg, welzijn en kinderopvang, maar het benutten van elkaars kracht en het vergroten van de zichtbaarheid van initiatieven kan de impact vergroten.



## Morgenstond

Morgenstond is een ruime, groene wijk in Escamp, opgebouwd uit brede straten, portiekwoningen en laagbouw afgewisseld met winkelvoorzieningen en buurtpleinen. De wijk heeft een diverse samenstelling, met veel gezinnen en een groot aandeel bewoners met een migratieachtergrond. De bevolkingsdichtheid is hoog en het aandeel huurwoningen is groot, wat zorgt voor een levendige sociale structuur en een constante dynamiek in de buurt.

Inkomen en werkgelegenheid liggen onder het stedelijk gemiddelde, wat invloed heeft op de bestaanszekerheid van huishoudens. Morgenstond beschikt over een mix van voorzieningen voor kinderopvang, onderwijs, welzijn en sport. De informele netwerken zijn hier echter minder aanwezig dan in Moerwijk.



Wil jij nog meer weten over jouw wijk? Al deze gegevens komen uit de database van gemeente Den Haag. Deze kun je vinden op [denhaag.incijfers.nl](https://denhaag.incijfers.nl).

### 3. Urgente uitdagingen

In Moerwijk en Morgenstond zien professionals dagelijks de invloed van de sociale context op jonge kinderen met een extra ondersteuningsvraag. Vaak gaat het om kinderen die extra tijd, aandacht en structuur nodig hebben om tot leren en ontwikkelen te komen. Denk aan kinderen die snel overprikkeld zijn, moeite hebben om emoties te uiten, achterblijven in taalontwikkeling of nog niet zindelijk zijn. Het gaat niet om een tekort in het kind zelf, maar om een systeem dat niet altijd is toegerust op deze diversiteit aan behoeften.

#### Vroegsignalering is van belang

Wat in deze wijken sterk naar voren komt, is dat kinderen vaak pas laat of helemaal niet in beeld komen bij kinderopvang of andere voorzieningen. Vroegsignalering stukt, doordat ouders onvoldoende weten welke mogelijkheden er zijn, of omdat de verbinding tussen partners in het veld onvoldoende sterk is. Hierdoor gaan kostbare ontwikkelmogelijkheden verloren, juist in de periode waarin de basis wordt gelegd.

#### Kinderen komen niet tot spel

In de jongere kinderjaren signaleert de kinderopvang al kinderen die moeite hebben met meedoen in een groep, ze zijn niet gewend om op een stoeltje te zitten of een kleine opdracht te doen. Kinderen hebben moeite om tot spel te komen, wanneer kinderen wel tot spel komen zien professionals vaak dat kinderen gedrag vertonen die niet bij de leeftijd past, peuters laten vaak dreumesgedrag zien - gooien met speelgoed, omgooien en leeggooien.

#### Verwachtingen van ouders en professionals

Tegelijkertijd ervaren professionals dat verwachtingen over en weer uiteenlopen. Ouders hebben soms een ander beeld van wat kinderopvang inhoudt en welke rol zij zelf hebben in de ontwikkeling van hun kind. Dit wordt versterkt door cultuur- en taalverschillen, die onbewust tot misverstanden, afstand en wantrouwen kunnen leiden. Pedagogisch medewerkers willen het gesprek aangaan, maar voelen zich niet altijd toegerust om dit op een cultuursensitieve manier te doen.

#### Binding met de wijk ontbreekt

In de wijken spelen daarnaast demografische en maatschappelijke factoren mee. Veel gezinnen hebben een migratieachtergrond, wonen kort in de wijk of wisselen regelmatig van woonplaats, waardoor binding met voorzieningen ontbreekt. Professionals zien ouders die, mede door taalbarrières, terughoudend zijn om aan activiteiten deel te nemen of vragen te stellen. Andersom voelen medewerkers soms handelingsverlegenheid uit angst om ouders te beledigen of in conflict te raken.

#### Voorbeeld:

##### Leerkracht basisschool

*“Ik zal een situatie schetsen van een startende kleuter die bij ons in de klas zit, daarbij wil ik benadrukken dat we hier bij vrij veel kinderen tegenaan lopen. Je kan je misschien de druk op ons als leerkrachten dan enigszins inbeelden. Het gaat om een ontzettende lieverd, Niko, hij is 4 jaar en nu een half jaar bij ons in de klas. Hij blijft vaak dicht bij mij of mijn collega en vraagt veel bevestiging van ons. Om tot zijn eigen spel te komen vraagt dit stap voor stap begeleiding van mij, hij zoekt uit zichzelf ook weinig aansluiting bij andere kinderen. Ik begeleid hem graag, het is een schat. Maar je kan je voorstellen dat ik nog meer kinderen in de klas heb zitten. Toch moet ik er wat mee, dat spel is op deze leeftijd hartstikke belangrijk, hij heeft nu eigenlijk al een achterstand opgelopen.”*



#### Versnipperd hulpaanbod in de wijk

De samenwerking in de wijk wordt verder belemmerd door versnippering. Er zijn veel initiatieven, maar het overzicht ontbreekt. Kinderopvang, onderwijs, zorg en welzijn werken vanuit verschillende systemen, wettelijke kaders en financieringsstromen. Gegevensuitwisseling is beperkt, waardoor het geheel minder effectief is dan het potentieel zou kunnen zijn.



Deze combinatie van factoren maakt dat kinderen met een extra ondersteuningsvraag het risico lopen uit te vallen of een minder soepele start in het basisonderwijs te maken. Terwijl bekend is dat wanneer zij op tijd de juiste begeleiding krijgen, zij juist wél goed kunnen functioneren in een reguliere setting.

#### Voorbeeld:

##### Peuterconsulent

*“In Turkije gaan kinderen pas met zes jaar naar school en in Bulgarije met zeven. En de leerplicht wordt daar niet altijd even streng nageleefd. Als je dan tegen zo'n ouder zegt: 'Jouw kind moet met tweeënhalf jaar naar de voorschool', is dat wel een heel groot verschil. Toch is het nodig naar mijn idee, ik zit op allerlei plekken in de wijk om contact met ouders te leggen. Als ik bij een wijkcentrum zit en ik zie een peuter nog in een buggy zitten, en vervolgens zie ik dat ze nog niet soepel loopt, dan weet ik, daar moeten we mee aan de slag. Kinderen op die leeftijd horen goed te kunnen lopen.”*

## 4. Kansen in samenwerking

In Moerwijk en Morgenstond ligt een grote kans in het versterken van de onderlinge samenhang tussen kinderopvang, onderwijs, zorg en welzijn. Veel van de huidige uitdagingen hebben te maken met het te laat in beeld komen van kinderen. Professionals geven aan dat het moment waarop doelgroepkinderen via Voor- en Vroegschoolse Educatie (VE) instromen, in veel gevallen te laat is. Tegen die tijd zijn er bij sommige kinderen al ontwikkelingsachterstanden ontstaan die, met eerdere signalering en ondersteuning, grotendeels voorkomen hadden kunnen worden. Daarnaast zien de professionals dat reguliere opvang ook een rijke ontwikkelomgeving biedt, die voor alle kinderen, en zeker voor kwetsbare kinderen, van grote waarde is.



### Verbinding tussen opvoedpartners voor kinderen van 0-6 jaar

Voor ouders die recht hebben op kinderopvang kan samenwerking met partners zoals het consultatiebureau, verloskundigen en opvoedondersteuning helpen om eerder in beeld te komen. Door actief deze verbinding te leggen, kunnen signalen sneller worden opgepakt en wordt de drempel voor deelname verlaagd.



### Leren van elkaar: ouders en professionals in de wijk

Een tweede kans ligt in het overbruggen van de kloof tussen ouders en professionals. Tijdens gesprekken met professionals werd duidelijk dat wederzijds begrip vaak ontbreekt, mede door verschillen in taal, cultuur en verwachtingen. Hier kan samenwerking concreet worden door partners uit de wijk te betrekken die al sterke relaties met ouders hebben. Denk aan opvoedondersteuners, welzijnswerk of sleutelfiguren uit de gemeenschap. Door deze partijen in te zetten bij oudercontacten ontstaat meer vertrouwen en een basis om samen te werken aan de ontwikkeling van het kind.



### Scholing van medewerkers wijkbreed

De samenwerking tussen opvangorganisaties onderling kan een sterke hefboom zijn. Het toerusten van pedagogisch medewerkers in cultuursensitief werken en omgaan met diversiteit kan kostbaar zijn wanneer iedere organisatie dit afzonderlijk doet. Door scholing en trainingen samen te organiseren, worden deze betaalbaarder, consistent en kan kennis structureel worden geborgd in de wijk. Dit geldt ook voor de uitwisseling van signalen en ervaringen: als casuïstiek (binnen de wettelijke kaders) op wijkniveau wordt besproken, ontstaat een beter beeld van wat er speelt en kunnen interventies sneller en gericht worden ingezet.



### De overgang van opvang naar onderwijs; een doorgaande lijn

Ook richting onderwijs is er winst te behalen. Door gezamenlijk te werken aan een doorgaande ontwikkellijn (bijvoorbeeld via combinatiefuncties, een intensief overdrachtstraject of gezamenlijke projecten) wordt de overstap van opvang naar school minder groot. Dit voorkomt dat kinderen met een extra ondersteuningsvraag in die overgang onnodig achterop raken.



### Energie en betrokkenheid bij professionals is groot

Het benutten van deze kansen vraagt geen nieuwe structuren, maar versterking van wat er al is. In Moerwijk en Morgenstond is er bereidheid en betrokkenheid bij veel partijen. De volgende stap is om deze energie te bundelen, de onderlinge afspraken te verduidelijken en samen te werken vanuit het gedeelde doel: een sterke, inclusieve basis voor elk kind in Moerwijk en Morgenstond.

### Van kansen naar actie

Door de sterke behoefte aan de vindbaarheid van andere professionals en het delen van kennis zetten we in iedere wijk een sector overstijgend overleg kindontwikkeling op. Daarnaast hebben we de kansen waarmee we direct aan de slag kunnen uitgewerkt in actielijnen, met concrete projecten en aanspreekpunten. Zo wordt duidelijk hoe ieder in de wijk kan bijdragen aan het versterken van de basis voor kinderen die extra ondersteuning nodig hebben.

## 5. Het netwerk in Moerwijk en Morgenstond

In Moerwijk en Morgenstond werken talloze organisaties dagelijks met en voor kinderen: van kinderopvang en scholen tot sportclubs, bibliotheken en zorgverleners. Toch weten deze partijen elkaar niet altijd te vinden. In de sessies die we voor dit gebiedsplan organiseerden, kwam één behoefte steeds terug: **we willen meer zicht op elkaar.**

Samenwerken begint bij elkaar kennen. Wie actief is in de wijk, weet hoe waardevol het is om te weten wie je kunt bellen als een kind extra ondersteuning nodig heeft, of welke partner kan helpen bij het opzetten van een activiteit. De georganiseerde gebiedsbijeenkomsten droegen sterk bij aan het elkaar leren kennen en kunnen vinden. Het is cruciaal dit voort te zetten. Zonder het netwerk blijven kansen liggen en krijgen kinderen niet altijd de steun die ze verdienen.

### Overleg Kindontwikkeling

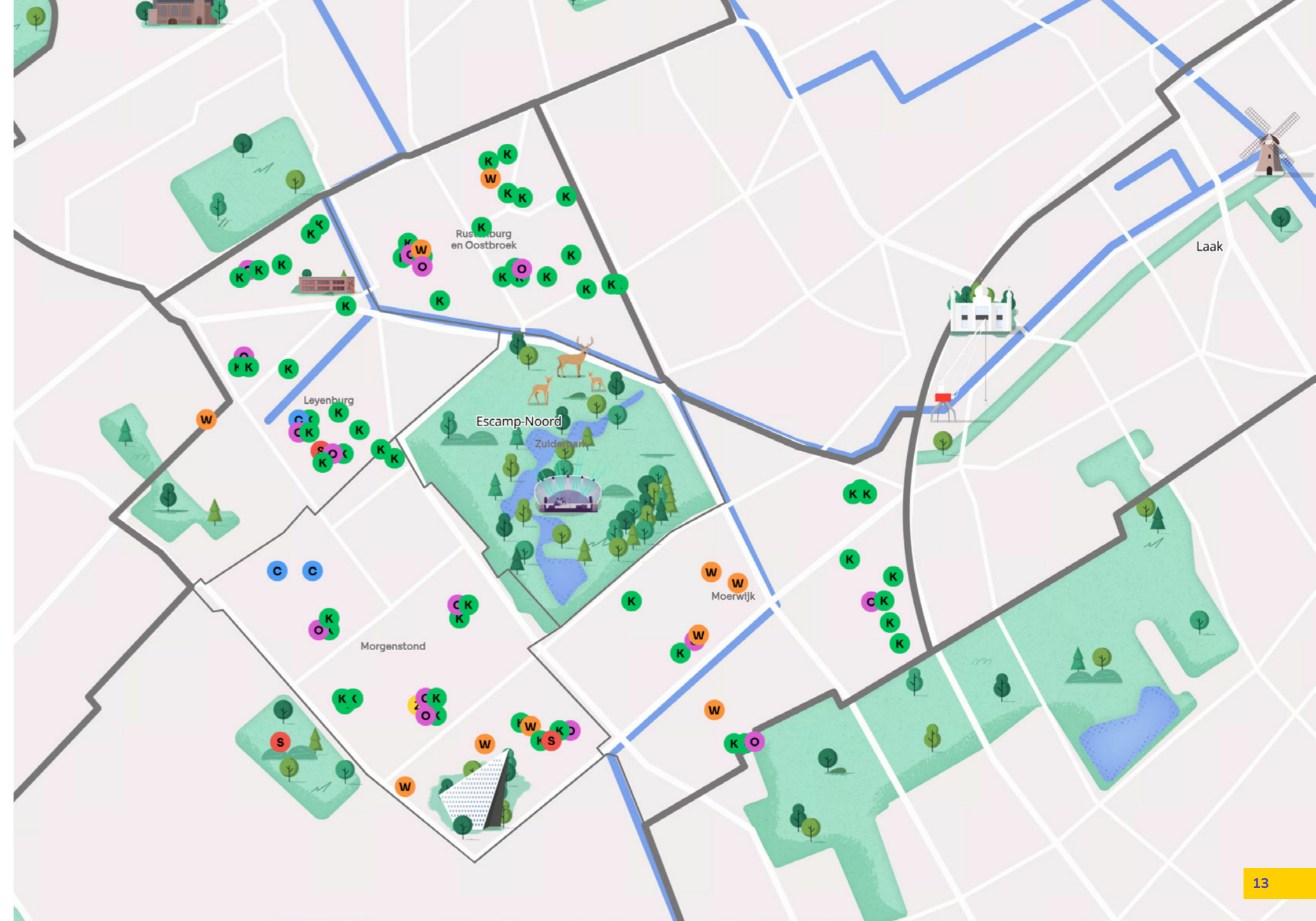
Om die verbinding te versterken, zetten we per wijk een overleg kindontwikkeling op. Deze overleggen zijn bedoeld als ontmoetingsplek voor professionals, waar casuïstiek besproken kan worden, samenwerking direct kan ontstaan en ideeën voor gezamenlijke activiteiten vorm kunnen krijgen. Ook is er ruimte voor praktische afstemming, zoals het samen organiseren van evenementen of het verdelen van rollen in een project.

In iedere (samengestelde) wijk wordt er een kwartiermaker aangesteld, de kwartiermaker zorgt ervoor dat het netwerk samen blijft komen en zorgt voor de agenda van de overleggen.

Wil jij deelnemen aan het Overleg Kindontwikkeling? Stuur dan een mail naar [partners@collectiefkindontwikkeling.nl](mailto:partners@collectiefkindontwikkeling.nl), dan brengen we jou in contact met de kwartiermaker in jouw wijk!

### Sociale kaart voor professionals

Om elkaar te kunnen vinden, is er een online sociale kaart voor professionals ontwikkeld per wijk. Deze is te vinden op [partnersinkindontwikkeling.nl](http://partnersinkindontwikkeling.nl). Hier kun je ook contactgegevens van partners downloaden.



# Actielijnen



## 1. Peuterrechtend in de bibliotheek verrijken

In Bibliotheek Moerwijk zijn peuterrechtenden, maar de opkomst blijft achter. Juist in deze wijk is behoefte aan laagdrempelig contact met ouders, vroege toeleiding naar opvang en heldere informatie over opvoedvragen.

Daarom bundelen we onze krachten om de peuterrechtenden te verrijken en beter aan te laten sluiten op wat ouders en kinderen nodig hebben.

### Wat gaan we doen?

- De inhoud en opzet van de peuterrechtend afstemmen op de behoeften van ouder én kind.
- Pedagogisch professionals inzetten voor korte consulten en praktische tips bij opvoedvragen.
- Informele contactmomenten creëren tussen professionals en ouders voor toeleiding naar opvang.
- Aantrekkelijke activiteiten organiseren die ontmoeting en spel stimuleren.

### Partners



### Meedoen?

Neem contact op met Riette Bloem – [bloem@2samen.nl](mailto:bloem@2samen.nl)



## 2. Scholing en kennisdeling over verschillende culturen en tradities voor professionals

In Morgenstond en Moerwijk is er behoefte aan meer toenadering tussen ouders en professionals. Ouders hebben soms een ander beeld van wat kinderopvang betekent en welke rol zij zelf spelen in de ontwikkeling van hun kind. Cultuur- en taalverschillen kunnen daarbij onbewust leiden tot misverstanden, afstand en wantrouwen.

Pedagogisch medewerkers willen het gesprek aangaan, maar voelen zich niet altijd toegerust om dit op een cultuursensitieve manier te doen. Daarom investeren we in scholing en kennisdeling. Zo kunnen professionals bewuster, met meer vertrouwen en met oprechte interesse naast ouders gaan staan.

### Wat gaan we doen?

Samenwerking versterken: elke 3 maanden ervaringen uitwisselen en nieuwe initiatieven ontwikkelen.

### Activiteiten

- Wijktoer voor medewerkers (door ouders of bewoners)
- Uitwisselmomenten voor professionals in de wijk
- Cultuursensitieve trainingen
- Debat over huisbezoeken (do's & don'ts)

### Partners



### Meedoen?

Neem contact op met Roxanne Windster – Peuterbouwcoördinator,  
P. oosterleeschool [rwindster@soh.nl](mailto:rwindster@soh.nl)

### Startmoment

7 oktober, 12:00 uur – P. oosterleeschool

## 3. Taalrijke ouder- en kind momenten

In Moerwijk en Morgenstond merken professionals dat niet alle ouders bereikt worden. Kinderopvangorganisaties houden plekken over, terwijl er wel gesubsidieerde plaatsen beschikbaar zijn. Tegelijkertijd vormt taal een grote uitdaging – voor zowel ouders als kinderen.

Door gezamenlijke taalrijke momenten te organiseren, stimuleren we de taalontwikkeling van ouder én kind. Tegelijkertijd creëren we een laagdrempelige ontmoetingsplek voor ouders die nog niet gewend zijn aan kinderopvang. Zo versterken we de verbinding met gezinnen en zorgen we voor tijdige toeleiding naar de opvang.

We bouwen hierbij voort op bestaande projecten zoals Taallesen met kinderopvang en Taal op school.

### Wat gaan we doen?

- Taalrijke ouder en kind momenten organiseren
- Sleutelfiguren in de wijk identificeren en betrekken
- Betrouwbare en duurzame relaties met ouders vormen
- Bestaande netwerken met elkaar verbinden zodat kinderen en ouders zichtbaar worden

### Partners



### Aanspreekpunt

Andrea Meijboom – ROC Mondriaan [a.meijboom@rocmondriaan.nl](mailto:a.meijboom@rocmondriaan.nl)



## 6. Bieden van inclusieve opvang voor categorie 2 kinderen

Inclusieve opvang betekent dat ieder kind, ongeacht ondersteuningsvraag, een plek heeft waar het kan meedoen en zich kan ontwikkelen. Wij als sector zetten met dit plan stappen om dat binnen onze eigen invloed te realiseren. We nemen verantwoordelijkheid door in de wijk samen te werken, kennis te delen, professionals te scholen en de verbinding met ouders en onderwijs te versterken. Daarbij betrekken we actief de partners die nodig zijn om kinderen zo vroeg en zo goed mogelijk te ondersteunen.

Tegelijkertijd zien we dat er grenzen zijn aan wat we binnen het huidige systeem kunnen oplossen. Om écht het verschil te maken, zijn ook structurele aanpassingen nodig: voldoende en stabiele formatie op de groep, toegankelijke specialistische ondersteuning en ruimte om middelen, ontwikkeltijd en informatie tussen opvang, onderwijs en zorg



te combineren. Zolang financiering en regelgeving nog gescheiden blijven, lopen kinderen het risico om vast te lopen in de overgangen tussen die sectoren.

Het achterliggende doel van de pilot inclusieve opvang, is het vergroten van de onderwijskansen van kinderen met een extra zorgbehoefte. Dat vraagt om meer dan alleen opvang die aansluit; het vraagt om een doorlopende ontwikkellijn waarin opvang en onderwijs elkaar versterken, zonder dat kinderen bij de overgang opnieuw moeten beginnen of terugvallen. Door drempels tussen de sectoren weg te nemen, kan ontwikkeltijd beter benut worden en kan de expertise van beide werelden samenkomen.

In de praktijk betekent ontschotten dat pedagogisch professionals, leerkrachten en jeugdhulpverleners eerder en gemakkelijker samen kunnen werken rond hetzelfde kind. Dat vraagt om het delen van kennis en observaties, het afstemmen van ontwikkeldoelen en het flexibel inzetten van middelen en tijd. Het kan gaan om gezamenlijke oudergesprekken, het inzetten van combinatiefuncties voor opvang en onderwijs, of het organiseren van korte overleglijnen waarin signalen snel opgepakt worden. Zo ontstaat er één doorgaande lijn voor het kind, in plaats van losse schakels die elkaar pas achteraf vinden.



Daarbij geldt dat het werken met strakke categorie-indelingen, zoals in deze pilot, in de praktijk beperkt bruikbaar is. Kinderen laten zich over het algemeen niet vangen in één vakje; groepssamenstelling, ontwikkelfase en omgevingsfactoren maken dat de ondersteuningsbehoefte kan variëren. Een aanpak die vertrekt vanuit het kind en de context, in plaats van de categorie, sluit beter aan bij wat er in de groep en in de wijk nodig is, de relatie met de aanpak “categorie 3” kinderen is daarbij essentieel. Goed georganiseerde, toegankelijke kinderopvang voor deze kinderen is een randvoorwaarde voor het integraal laten slagen van inclusieve kinderopvang.



Er wordt in alle gebieden expliciet de behoefte aan bredere toegankelijkheid van opvang uitgesproken. Professionals in de wijk zien het verschil tussen kinderen die wél op jonge leeftijd naar de opvang gaan en kinderen die dit niet doen. Veel ondersteuningsbehoeften hadden voorkomen kunnen worden als alle kinderen vanaf jonge leeftijd recht hadden op een rijke ontwikkelplek, juist ook de kinderen van ouders die niet werken. Dat de gemeente deze pilot inzet om onderwijskansen van kinderen met een ondersteuningsvraag te vergroten impliceert dat de kinderopvang als krachtig ontwikkelinstrument wordt gezien. Toch blijft deze voorziening voor veel kinderen onbereikbaar, omdat toegang nu beperkt is tot kinderen van werkende ouders. De specifieke regelingen voor doelgroepkinderen zijn vanaf een latere leeftijd toegankelijk dan voor kinderen van werkende ouders. Dit zorgt voor ongelijke startkansen, in plaats van een kansrijke start.

Deze systeemveranderingen zijn voorwaardelijk om de kinderopvang in Den Haag zich écht te laten ontwikkelen tot een stevige basisvoorziening, die niet alleen bijdraagt aan arbeidsparticipatie, maar vooral aan het welzijn en de ontwikkelkansen van kinderen. Zo bouwen we gezamenlijk aan een fundament waar kinderen, gezinnen en de wijk op kunnen vertrouwen en dat bijdraagt aan de onderwijskansen van kinderen die soms wat anders nodig hebben dan het huidige systeem biedt.

## 7. Bronnen

'Den Haag in Cijfers' <https://denhaag.incijfers.nl/> geraadpleegd: augustus 2025.

**Een kansrijke start voor alle kinderen:** Naar inclusieve en toegankelijke voorzieningen voor kinderen 0-13 jaar (Sociaal-Economische Raad 2021).

**Fundament voor de toekomst:** Een transitie-agenda voor de kinderopvang (DRIFT in opdracht van: BMK).

**Op weg naar inclusieve kinderopvang:** Handreiking om binnen de huidige kaders een kinderopvangomgeving te creëren waar alle kinderen samen kunnen (op)groeien. (Sardes in opdracht van: ministeries van Sociale Zaken en Werkgelegenheid (SZW), Onderwijs, Cultuur en Wetenschap (OCW) en Volksgezondheid, Welzijn en Sport (VWS) 2025).

**Passende kinderopvang** (Den Haag: Innovatie 013 juni 2023).

**Toekomst in ontwikkeling:** Transitie agenda primair onderwijs Den Haag (DRIFT 2025).

## 8. Deelnemers

Dit plan is opgesteld in samenwerking met verschillende organisaties uit de wijken van Moerwijk en Morgenstond. Collectief Kindontwikkeling, bestaande uit Dak kindercentra en Kinderopvang 2Samen, vervulde hierin de rol van kartrekker. Aan de sessies waarin dit plan tot stand is gekomen, namen medewerkers van de volgende organisaties deel:



**/collectief**  
**kindontwikkeling**  
voor een kanselijke toekomst