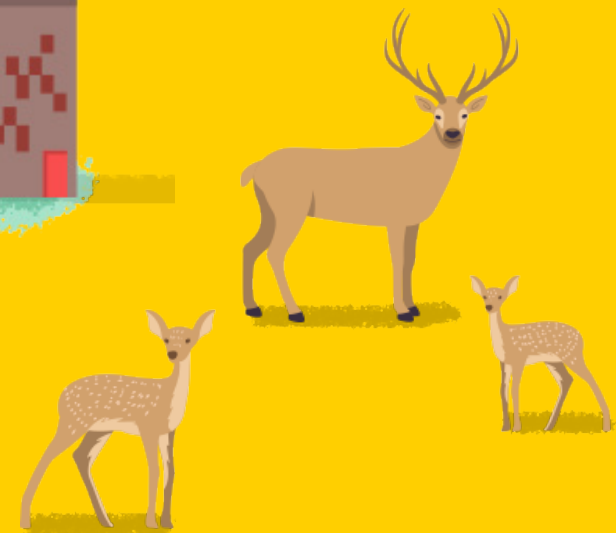


GEBIEDSPLAN INCLUSIEVE KINDEROPVANG ESCAMP: Rustenburg-Oostbroek en Leyenburg

Samen werken aan
kindontwikkeling in de wijk
2025





Inhoud

1. Inleiding
2. Rustenburg-Oostbroek en Leyenburg in beeld
3. Urgente uitdagingen
4. Kansen in samenwerking
5. Het netwerk in Rustenburg-Oostbroek en Leyenburg
6. Bieden van inclusieve opvang voor categorie 2 kinderen
7. Bronnen
8. Deelnemers

1. Inleiding

Op initiatief van de gemeente Den Haag wordt in verschillende wijken gewerkt aan een gezamenlijke aanpak voor inclusieve kinderopvang. Binnen de pilot Inclusieve Opvang wordt in twaalf gebieden, waaronder Escamp: Rustenburg-Oostbroek en Leyenburg, onderzocht en uitgewerkt hoe opvang en ondersteuning beter kunnen aansluiten op kinderen met een extra zorgbehoefte. Het achterliggende doel van deze aanpak is het vergroten van hun ontwikkel- en onderwijskansen, door eerder en beter passende ondersteuning te bieden en de samenwerking tussen opvang, onderwijs en zorg te versterken.

Steeds meer professionals in de Haagse kinderopvang ervaren het in hun dagelijkse praktijk: de opvanggroep is niet langer vanzelfsprekend passend voor ieder kind. We zien een toenemend aantal kinderen met een extra ondersteuningsbehoefte, ouders in kwetsbare situaties, en medewerkers die het overzicht dreigen te verliezen door toenemende complexiteit. Tegelijkertijd groeit de ambitie om juist binnen de kinderopvang de eerste stap te zetten richting brede toegankelijkheid en gelijke ontwikkelkansen voor álle kinderen. Die ambitie vraagt om een fundamentele beweging: kinderopvang niet langer als arbeidsmarktinstrument zien, maar als ontwikkelinstrument.

Vanuit die urgentie heeft gemeente Den Haag in 2023 onderzoek laten uitvoeren naar passende kinderopvang door Innovatie nul13. Dat onderzoek vormt het inhoudelijke vertrekpunt voor dit gebiedsplan. In het rapport wordt onder andere de zogeheten categorie 2-kindgroep gedefinieerd: kinderen die een 'steuntje in de rug' nodig hebben, maar

voor wie de overstap naar specialistische jeugdhulp (categorie 3) niet altijd noodzakelijk is. De conclusie is helder: zonder structurele versterking van de reguliere kinderopvang blijft deze groep tussen wal en schip vallen. Tegelijkertijd laten de scenario's uit het onderzoek zien dat investeren in deze doelgroep loont, maatschappelijk én financieel.

Tijdens gesprekken met professionals, werd deze indeling in categorieën herkend, maar ook bevestigd. De praktijk blijkt minder zwart-wit. Wat in de ene groep wél werkt, is in een andere setting ontoereikend. Groepssamenstelling, personele bezetting en de pedagogische cultuur maken het verschil. Ook horen we unaniem dat starten met ondersteuning op de leeftijd van 2 of 2,5 jaar vaak te laat is. Hoewel we dit gebiedsplan binnen de kaders van de gemeente schrijven en de focus richten op de categorie 2-kindgroep van 2 tot 6 jaar, vinden we het belangrijk om deze kanttekeningen te maken. Categorieën helpen om gericht beleid te maken, maar zijn geen doel op zich.

Voor ons betekent het vergroten van ontwikkel- en onderwijskansen dat ieder kind, ongeacht achtergrond of ondersteuningsvraag, de mogelijkheid krijgt om zijn of haar eigen talenten te ontdekken en te ontwikkelen. Dat kinderen kunnen floreren in wat hen energie geeft, en dat ook kinderen met een andere of extra ondersteuningsvraag hierin hun weg vinden in een reguliere setting. Onderwijskansen gaan voor ons over meedoen, niet over uitsluiten, over een maatschappij waarin ieder kind de ruimte krijgt om zich te ontwikkelen en bij te dragen.

Dit gebiedsplan is opgesteld door Collectief Kindontwikkeling, waarin Kinderopvang 2Samen en Dak kindercentra hun krachten bundelen voor een brede, maatschappelijk gedragen kinderopvang in de stad. Wij werken daarbij nauw samen met gro-up en JongLeren, die in andere gebieden het voortouw nemen. Door onze aanpak en werkwijze op elkaar af te stemmen, bouwen we niet alleen aan gebiedsgerichte samenwerking, maar ook aan een stadsbreed gedeelde visie op inclusieve kinderopvang.

De kern van onze aanpak is dat het plan niet vóór, maar mét het netwerk in de wijken is opgesteld. In een reeks bijeenkomsten met een breed scala aan partners, van gastouderbureaus tot onderwijsinstellingen, van sportaanbieders tot welzijnspartijen, hebben we opgehaald wat er speelt, wat er al is, wat ontbreekt en wat mogelijk is. In deze bijeenkomsten hebben we gebruikgemaakt van werkvormen uit de

sociale innovatie, gericht op co-creatie en gedeeld eigenaarschap. We hebben het gesprek gevoerd over urgente uitdagingen, maar ook over wat al goed werkt. Over kansen die nu blijven liggen, maar in samenwerking wél binnen bereik komen. En we hebben elkaar gevonden in de overtuiging dat inclusieve kinderopvang begint bij een gedeeld verhaal, waarin ieder kind telt, ongeacht categorie, achtergrond of postcode.

Met dit gebiedsplan willen we die overtuiging omzetten in beweging. Voor professionals biedt het plan concrete inzichten en handelingsperspectief. Voor de gemeente bevat het aanbevelingen voor waar systeemverandering, structurele bekostiging of beleidskeuzes nodig zijn om het fundament van de kinderopvang te versterken. We nodigen alle betrokkenen uit om dit plan te zien als vertrekpunt voor verdere samenwerking: in de wijk, in de stad, en in het denken over wat écht inclusief is.

2. Rustenburg-Oostbroek en Leyenburg in beeld

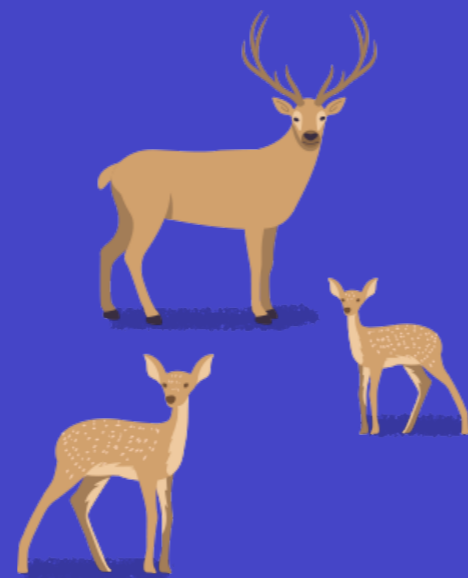
Wijken met contrasten binnen Escamp

Rustenburg-Oostbroek en Leyenburg liggen beide in stadsdeel Escamp, maar hebben ieder hun eigen gezicht. Waar Rustenburg-Oostbroek een wijk is met een hoge bevolkingsdichtheid en een mix van culturen, is Leyenburg juist wat rustiger en groener van karakter. Sociaal-economisch zijn er verschillen: in Rustenburg-Oostbroek zijn inkomens gemiddeld lager en is de druk op de leefomgeving groter, terwijl Leyenburg gemiddeld wat beter scoort, met een hoger aandeel koopwoningen. Toch hebben beide wijken te maken met uitdagingen rondom leefbaarheid, gezondheid en gelijke kansen voor kinderen.

Rustenburg-Oostbroek

Rustenburg-Oostbroek is begin 20e eeuw gebouwd en vormt een van de oudere woongebieden van Escamp. De wijk kenmerkt zich door portiekwoningen en eengezinswoningen in een dicht stedelijk patroon. Het is een diverse wijk, waar veel gezinnen met een migratieachtergrond wonen. Door de uiteenlopende achtergronden van inwoners is er een culturele rijkdom, maar de hoge bevolkingsdichtheid en het relatief grote aandeel huurwoningen leggen druk op de leefomgeving.

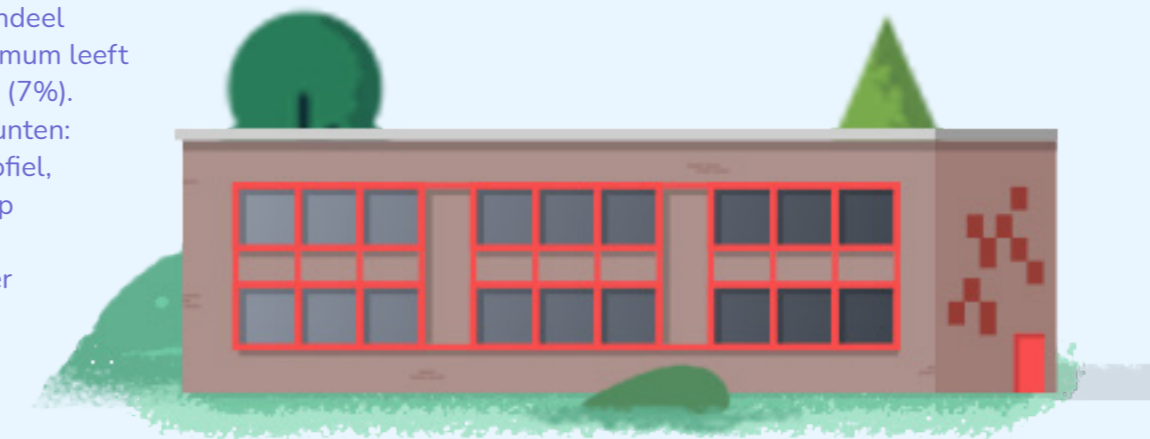
Sociaal-economisch zijn er duidelijke opgaven in de wijk. Het gemiddelde inkomen ligt lager dan in de stad als geheel, en de werkloosheid en afhankelijkheid van regelingen zijn bovengemiddeld. Ook op onderwijsgebied beginnen kinderen vaker met een taalachterstand, waardoor extra ondersteuning nodig is. Tegelijkertijd is er veel veerkracht en betrokkenheid: actieve bewonersorganisaties richten zich op thema's als veiligheid, welzijn en participatie.



Leyenburg

Leyenburg is een naoorlogse wijk die vooral in de jaren '50 en '60 werd gebouwd en is een middelgrote wijk in Escamp. Het woningaanbod bestaat grotendeels uit flats en portiekwoningen, aangevuld met enkele eengezinswoningen. De wijk heeft een rustiger en groener karakter dan Rustenburg-Oostbroek.

In sociaal-economisch opzicht staat Leyenburg er gemiddeld iets gunstiger voor; het aandeel huishoudens dat rond het sociaal minimum leeft is lager dan in Rustenburg-Oostbroek (7%). Toch kent ook Leyenburg aandachtspunten: de wijk heeft een ouder bevolkingsprofiel, met relatief veel senioren, en scoort op gezondheid en vitaliteit lager dan het stedelijk gemiddelde. Daarnaast zijn er veiligheidsvraagstukken, met name rond diefstal en leefbaarheid in de openbare ruimte.



Wil jij nog meer weten over jouw wijk? Al deze gegevens komen uit de database van gemeente Den Haag. Deze kun je vinden op denhaag.incijfers.nl.

3. Urgente uitdagingen

In Rustenburg-Oostbroek en Leyenburg ervaren professionals dagelijks de invloed van de sociale en economische context op jonge kinderen die extra ondersteuning nodig hebben. Het gaat vaak om kinderen die opgroeien in gezinnen met financiële stress, beperkte woonruimte of een taalachterstand. Zij hebben extra tijd, aandacht en structuur nodig om goed tot leren en ontwikkelen te komen. Denk aan kinderen die met een achterstand starten op school, moeite hebben met zich concentreren of nog ondersteuning nodig hebben bij basisvaardigheden zoals spraakontwikkeling of samen spelen met leeftijdsgenoten. Binnen de wijken spelen deels wisselende vraagstukken. De wijken verschillen van elkaar waardoor de uitdagingen niet overal hetzelfde gevoeld worden door professionals. Uiteraard worden overkoepelende thema's zoals een behoefte aan integrale samenwerking, gelijkwaardigheid tussen professionals en ouders, vroegsignalering en handelingsverlegenheid van professionals hier gedeeld.

In beide wijken geven professionals aan dat benoemde uitdagingen niet liggen in tekorten van het kind zelf, maar van systemen en omgevingen die niet altijd zijn toegerust op de diversiteit aan behoeften. Armoede, taalachterstanden, beperkte toegang tot zorg en druk op voorzieningen maken dat kinderen extra kwetsbaar zijn en dat hun ontwikkelkansen onder druk staan.

Systeendenken beperkt het professioneel handelen

Professionals uit dit gebied geven aan dat zij zich niet altijd in hun kracht voelen staan. Mag dit wel? Is dit wel aan mij? zijn vragen die vaak naar voren komen in met name het onderwijs en de kinderopvang. De uitdaging ligt op dit vlak vooral in niet een nieuw systeem opzetten maar professionals mee te nemen in systeem overstijgend denken en handelen. Mensen hebben de neiging hun invloed op kinderen en ouders te onderschatten en bij een hoge werkdruk wordt er vaak teruggerepen op oude patronen zoals vasthouden aan (belemmerende) werkafspraken en regels.

Vroegsignalering is van belang

Kinderen komen regelmatig pas laat, of soms helemaal niet, in beeld bij kinderopvang, school of andere voorzieningen. Ouders weten niet altijd welke mogelijkheden er zijn, of de samenwerking tussen professionals en organisaties is nog niet sterk genoeg. Wanneer de samenwerkingsketen vanaf 0 jaar goed op gang komt, plukken de kinderen hier later de vruchten van. "Het liefst al in de buik", geven de professionals aan. Professionals willen zich inzetten om te zorgen dat kinderen al voor 4 jaar in beeld zijn.

Voorbeeld:

Directeur kindcentrum

"Ik geloof echt dat we veel meer kunnen betekenen als medewerkers dat zelf ook écht voelen. We kunnen mensen kleiner maken dan ze zijn of we kunnen mensen laten groeien en in hun kracht laten staan. Ik heb dat bij mij in het kindcentrum ontzettend zien veranderen: waar teamleden eerst heel duidelijk om 15:00 uur hun handen van de kinderen af trokken en ze aan de BSO meegaven, lopen de pedagogisch professionals en leerkrachten nu heel vanzelfsprekend even bij elkaar naar binnen. Hetzelfde is bij Wijkz zo, wat vlakbij zit. Treffen we een ouder die financiële hulp kan gebruiken, dan hebben we zo de juiste persoon voor de ouder. Geen kastje naar de muur, maar samen voor het kind."



Voorbeeld:

Manager kinderdagverblijf

“Een kind van net 3 jaar komt bij de kinderopvang. De pedagogisch medewerkers signaleren dat het kind moeite heeft met de taalontwikkeling. Daarom wordt er een overleg georganiseerd met de ouders, de intern begeleider (ib'er) van school en de pedagogisch medewerker (pm'er) van de opvang. Het doel is samen te kijken hoe het kind zo goed mogelijk gestimuleerd kan worden in de taalontwikkeling.

Omdat de wachtlijsten bij de logopedist lang zijn, wordt geprobeerd om een logopedist binnen de opvang/school te laten werken. Dit lukt, waardoor de lijnen kort blijven en er snel geschakeld kan worden. Tegelijkertijd wordt alvast een verwijzing naar Kentalis aangevraagd, zodat beide trajecten parallel lopen.

Ouders, de pm'er en de ib'er hebben ieder kwartaal een overleg. Op die manier is het contact laagdrempelig, groeit het onderlinge vertrouwen en kunnen opvang, school en ouders samen doen wat het beste is voor het kind.”



Verwachtingen van ouders en professionals

Ouders hebben soms een ander beeld van wat kinderopvang inhoudt en welke rol zij zelf hebben in de ontwikkeling van hun kind. De uiteenlopende verwachtingen tussen ouders en professionals kunnen versterkt worden door cultuur- en taalverschillen, die onbewust tot misverstanden, afstand en wantrouwen kunnen leiden. Pedagogisch medewerkers willen het gesprek aangaan, maar voelen zich niet altijd toegerust of zeker genoeg om hier de tijd en ruimte voor te nemen. Maar ook de verwachtingen tussen professionele instanties onderling werd aangekaart, het concurrentiedenken en systeembdenken komt in deze wijken sterk naar voren.

Ontwikkelingsachterstanden wijkbreed gesignaleerd

Ondanks dat Rustenburg-Oostbroek en Leyenburg twee verschillende wijken zijn met verschillende populaties, worden dezelfde zorgen gesignaleerd. Kinderen komen met 4 jaar binnen op school en hebben moeite met hun taalontwikkeling. In de jongere kinderjaren signaleert de kinderopvang al kinderen die moeite hebben met meedoen in een groep, ze zijn niet gewend om op een stoeltje te zitten of een kleine opdracht te doen. Kinderen hebben moeite om tot spel te komen, wanneer kinderen wel tot spel komen zien professionals vaak dat kinderen gedrag vertonen die niet bij de leeftijd past, peuters laten vaak dreumesgedrag zien - gooien met speelgoed, omgooien en leeggooien. Net zoals landelijk veel wordt genoemd, wordt ook hier het veelvuldige beeldschermgebruik bij jonge kinderen als zorgelijk ervaren.

Samenwerking vraagt meer samenhang

De voorzieningen voor dit gebied zijn beperkt. Voor het CJG moeten bewoners en professionals uit deze wijken bijvoorbeeld naar CJG Segbroek.

Daarbij ontbreekt vaak het overzicht, waardoor de samenwerking versnipperd raakt. Verschillende organisaties werken vanuit eigen systemen, regelgeving en financieringsstromen, en de uitwisseling van gegevens is beperkt. Hierdoor wordt het geheel minder krachtig ingezet dan mogelijk zou zijn.

Deze versnippering heeft directe gevolgen voor kinderen die extra ondersteuning nodig hebben. Zij lopen het risico buiten beeld te raken of met een achterstand aan het basisonderwijs te beginnen. Terwijl juist bekend is dat wanneer begeleiding tijdig en passend wordt geboden, veel van deze kinderen goed mee kunnen komen in een reguliere setting. Professionals kennen elkaar niet goed en werken elkaar soms onbedoeld tegen.

4. Kansen in samenwerking

In Rustenburg-Oostbroek en Leyenburg ligt een belangrijke kans in het versterken van de verbinding tussen kinderopvang, onderwijs, zorg en welzijn. Veel van de uitdagingen hangen samen met het feit dat kinderen vaak pas laat in beeld komen. Professionals signaleren dat de instroom in Voor- en Vroegschoolse Educatie (VVE) regelmatig te laat plaatsvindt. Op dat moment hebben sommige kinderen al een achterstand opgebouwd, die met eerdere signalering en ondersteuning grotendeels voorkomen had kunnen worden.

Daarnaast benadrukken professionals dat ook de reguliere kinderopvang een waardevolle ontwikkelomgeving is. Juist voor jonge kinderen met een kwetsbare achtergrond kan deelname aan opvang het verschil maken, omdat zij daar extra prikkels krijgen om te ontwikkelen die hen helpen een stevige start te maken in het leven (en ook op de basisschool).



Verbinding tussen opvoedpartners voor kinderen van 0-6 jaar

Voor ouders die gebruik kunnen maken van kinderopvang ligt er een kans in nauwere samenwerking met partijen als het consultatiebureau, verloskundigen, onderwijs en opvoedondersteuners. Wanneer deze schakels actiever met elkaar verbonden zijn, worden signalen eerder herkend en krijgen gezinnen sneller passende ondersteuning. Tegelijkertijd verlaagt dit de drempel voor ouders om hun kinderen tijdig aan te melden en deel te laten nemen aan opvang of educatieve programma's.



Leren van elkaar: ouders en professionals in de wijk

Een tweede kans ligt in het overbruggen van de kloof tussen ouders en professionals. Tijdens gesprekken met professionals werd duidelijk dat wederzijds begrip vaak ontbreekt, mede door verschillen in taal, cultuur en verwachtingen. Hier kan samenwerking concreet worden door partners uit de wijk te betrekken die al sterke relaties met ouders hebben. Denk aan opvoedondersteuners, welzijnswerk of sleutelfiguren uit de gemeenschap. Door deze partijen in te zetten bij oudercontacten ontstaat meer vertrouwen en een basis om samen te werken aan de ontwikkeling van het kind. Maar ook de houding kwam veel ter sprake, iedereen kan van elkaar leren. Een open houding is een voorwaarde voor een gelijkwaardige samenwerking, daarmee overbrug je elke taal, cultuur en verwachting.



Wijdbrede scholing van professionals

De samenwerking tussen organisaties onderling kan een sterke hefboom zijn, gezamenlijke scholing in ouderbetrokkenheid of scholing op het gebied van meertaligheid kan wijdbreed een houding doen veranderen. Door scholing en trainingen samen te organiseren, worden deze betaalbaarder, consistent en kan kennis structureel worden geborgd in de wijk. Dit geldt ook voor de uitwisseling van signalen en ervaringen: als casuïstiek (binnen de wettelijke kaders) op wijkniveau wordt besproken, ontstaat een beter beeld van wat er speelt en kunnen interventies sneller en gericht worden ingezet.



Professionals willen weg met het schot denken

Uit Rustenburg-Oostbroek en Leyenburg kwam een krachtig gezamenlijk geluid om voorbij cultuur, functie, organisatie en systeem te kijken maar om elkaar als mens te blijven zien en de invloed die je op kinderen en hun omgeving kan hebben ook te benutten. Deze visie vraagt om herhaling en elkaar blijven ontmoeten.



De overgang van opvang naar onderwijs: een doorgaande lijn

Ook richting onderwijs is er winst te behalen. Door gezamenlijk te werken aan een doorgaande ontwikkellijn (bijvoorbeeld via combinatiefuncties, een intensief overdrachtstraject of gezamenlijke projecten) wordt de overstap van opvang naar school minder groot. Dit voorkomt dat kinderen met een extra ondersteuningsvraag in die overgang onnodig achteropraken.

Van kansen naar actie

Door de sterke behoefte aan de vindbaarheid van andere professionals en het delen van kennis zetten we in iedere wijk een sector overstijgend overleg kindontwikkeling op. Daarnaast hebben we de kansen waarmee we direct aan de slag kunnen uitgewerkt in actielijnen, met concrete projecten en aanspreekpunten. Zo wordt duidelijk hoe ieder in de wijk kan bijdragen aan het versterken van de basis voor kinderen die extra ondersteuning nodig hebben.

5. Het netwerk in Rustenburg-Oostbroek en Leyenburg

In Rustenburg-Oostbroek en Leyenburg werken talloze organisaties dagelijks met en voor kinderen: van kinderopvang en scholen tot sportclubs, bibliotheken en zorgverleners. Toch weten deze partijen elkaar niet altijd te vinden. In de sessies die we voor dit gebiedsplan organiseerden, kwam één behoefte steeds terug: **we willen meer zicht op elkaar.**

Samenwerken begint bij elkaar kennen. Wie actief is in de wijk, weet hoe waardevol het is om te weten wie je kunt bellen als een kind extra ondersteuning nodig heeft, of welke partner kan helpen bij het opzetten van een activiteit. De georganiseerde gebiedsbijeenkomsten droegen sterk bij aan het elkaar leren kennen en kunnen vinden. Het is cruciaal dit voort te zetten. Zonder het netwerk blijven kansen liggen en krijgen kinderen niet altijd de steun die ze verdienen.

Overleg Kindontwikkeling

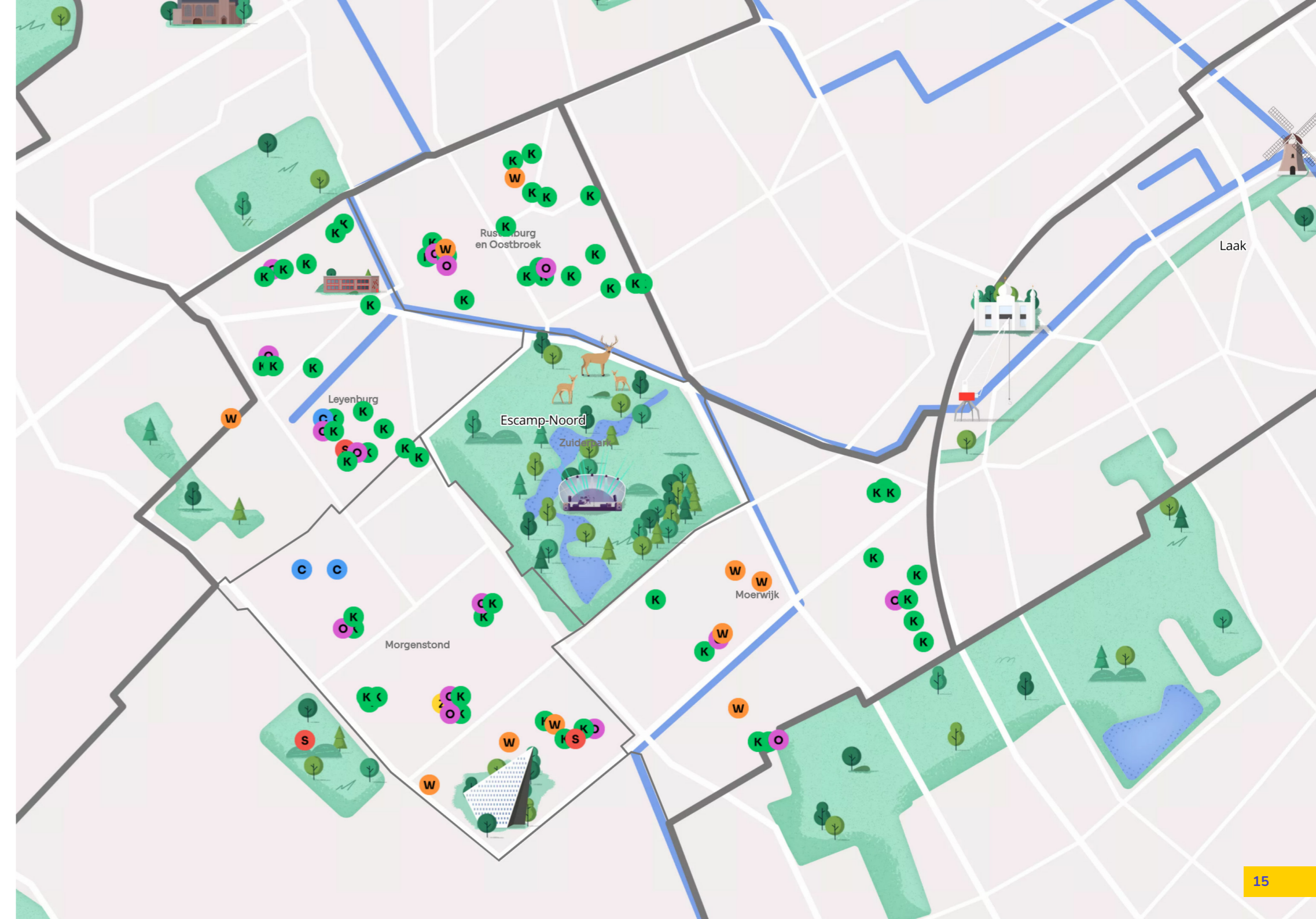
Om die verbinding te versterken, zetten we per wijk een overleg kindontwikkeling op. Deze overleggen zijn bedoeld als ontmoetingsplek voor professionals, waar casuïstiek besproken kan worden, samenwerking direct kan ontstaan en ideeën voor gezamenlijke activiteiten vorm kunnen krijgen. Ook is er ruimte voor praktische afstemming, zoals het samen organiseren van evenementen of het verdelen van rollen in een project.

In iedere (samengestelde) wijk wordt er een kwartiermaker aangesteld, de kwartiermaker zorgt ervoor dat het netwerk samen blijft komen en zorgt voor de agenda van de overleggen.

Wil jij deelnemen aan het Overleg Kindontwikkeling? Stuur dan een mail naar partners@collectiefkindontwikkeling.nl, dan brengen we jou in contact met de kwartiermaker in jouw wijk!

Sociale kaart voor professionals

Om elkaar te kunnen vinden, is er een online sociale kaart voor professionals ontwikkeld per wijk. Deze is te vinden op partnersinkindontwikkeling.nl. Hier kun je ook contactgegevens van partners downloaden.



Actielijnen

1. organisatie-overstijgende deskundigheidsbevordering

In de samenwerking ervaren professionals twee uitdagingen: collega's uit andere organisaties zijn soms lastig te bereiken en ouders zijn niet altijd betrokken. Uit de gesprekken blijkt dat een open houding en mindset van professionals hierin cruciaal zijn, zowel richting ouders als richting collega's.

Om hieraan te werken willen we organisatie-overstijgende deskundigheidsbevordering organiseren. We onderzoeken welke bestaande bijeenkomsten er al zijn en waar aanvullende behoefte ligt.

Vanuit inspirerende voorbeelden kan dit verder vorm krijgen, zoals:

- een kijkje nemen bij andere gemeenten,
- een bijeenkomst met experts zoals Peter de Vries en Sophie Sergeant over ouderbetrokkenheid,
- het gesprek voeren over open houding en growth mindset van professionals.

Partners



Meedoen?

Neem contact op via: partners@collectiefkindontwikkeling.nl

Planning

Kick-off: Dinsdag 14 oktober, 15:00 uur – Karreschool



2. ouderbijeenkomsten in beeld & verbinden

In de wijk worden veel activiteiten voor ouders georganiseerd, maar het overzicht ontbreekt. Daardoor lopen kansen voor samenwerking en afstemming mis. Deze actielijn richt zich op het in beeld brengen welke ouderbijeenkomsten er zijn en het verbinden van ouderorganisaties (zoals MIM) aan scholen en kinderopvanglocaties. Zo versterken we elkaar en vergroten we de betrokkenheid van ouders.

Wat gaan we doen?

- Inventariseren welke scholen en kinderopvanglocaties ouderavonden en bijeenkomsten organiseren.
- ouderorganisaties (zoals MIM) actief verbinden aan deze bijeenkomsten.
- Een praktisch overzicht delen met partners in de wijk.

Partners



Eerste momenten

- 23 september – ouderbijeenkomst Rosabasischool
- 23 september – ouderbijeenkomst KC Leyenburg



6. Bieden van inclusieve opvang voor categorie 2 kinderen

Inclusieve opvang betekent dat ieder kind, ongeacht ondersteuningsvraag, een plek heeft waar het kan meedoen en zich kan ontwikkelen. Wij als sector zetten met dit plan stappen om dat binnen onze eigen invloed te realiseren. We nemen verantwoordelijkheid door in de wijk samen te werken, kennis te delen, professionals te scholen en de verbinding met ouders en onderwijs te versterken. Daarbij betrekken we actief de partners die nodig zijn om kinderen zo vroeg en zo goed mogelijk te ondersteunen.

Tegelijkertijd zien we dat er grenzen zijn aan wat we binnen het huidige systeem kunnen oplossen. Om écht het verschil te maken, zijn ook structurele aanpassingen nodig: voldoende en stabiele formatie op de groep, toegankelijke specialistische ondersteuning en ruimte om middelen, ontwikkeltijd en informatie tussen opvang, onderwijs en zorg



te combineren. Zolang financiering en regelgeving nog gescheiden blijven, lopen kinderen het risico om vast te lopen in de overgangen tussen die sectoren.

Het achterliggende doel van de pilot inclusieve opvang, is het vergroten van de onderwijskansen van kinderen met een extra zorgbehoefte. Dat vraagt om meer dan alleen opvang die aansluit; het vraagt om een doorlopende ontwikkellijn waarin opvang en onderwijs elkaar versterken, zonder dat kinderen bij de overgang opnieuw moeten beginnen of terugvallen. Door drempels tussen de sectoren weg te nemen, kan ontwikkeltijd beter benut worden en kan de expertise van beide werelden samenkomen.

In de praktijk betekent ontschotten dat pedagogisch professionals, leerkrachten en jeugdhulpverleners eerder en gemakkelijker samen kunnen werken rond hetzelfde kind. Dat vraagt om het delen van kennis en observaties, het afstemmen van ontwikkeldoelen en het flexibel inzetten van middelen en tijd. Het kan gaan om gezamenlijke oudergesprekken, het inzetten van combinatiefuncties voor opvang en onderwijs, of het organiseren van korte overleglijnen waarin signalen snel opgepakt worden. Zo ontstaat er één doorgaande lijn voor het kind, in plaats van losse schakels die elkaar pas achteraf vinden.



Daarbij geldt dat het werken met strakke categorie-indelingen, zoals in deze pilot, in de praktijk beperkt bruikbaar is. Kinderen laten zich over het algemeen niet vangen in één vakje; groepssamenstelling, ontwikkelfase en omgevingsfactoren maken dat de ondersteuningsbehoefte kan variëren. Een aanpak die vertrekt vanuit het kind en de context, in plaats van de categorie, sluit beter aan bij wat er in de groep en in de wijk nodig is, de relatie met de aanpak “categorie 3” kinderen is daarbij essentieel. Goed georganiseerde, toegankelijke kinderopvang voor deze kinderen is een randvoorwaarde voor het integraal laten slagen van inclusieve kinderopvang.



Er wordt in alle gebieden expliciet de behoefte aan bredere toegankelijkheid van opvang uitgesproken. Professionals in de wijk zien het verschil tussen kinderen die wél op jonge leeftijd naar de opvang gaan en kinderen die dit niet doen. Veel ondersteuningsbehoeften hadden voorkomen kunnen worden als alle kinderen vanaf jonge leeftijd recht hadden op een rijke ontwikkelplek, juist ook de kinderen van ouders die niet werken. Dat de gemeente deze pilot inzet om onderwijskansen van kinderen met een ondersteuningsvraag te vergroten impliceert dat de kinderopvang als krachtig ontwikkelinstrument wordt gezien. Toch blijft deze voorziening voor veel kinderen onbereikbaar, omdat toegang nu beperkt is tot kinderen van werkende ouders. De specifieke regelingen voor doelgroepkinderen zijn vanaf een latere leeftijd toegankelijk dan voor kinderen van werkende ouders. Dit zorgt voor ongelijke startkansen, in plaats van een kansrijke start.

Deze systeemveranderingen zijn voorwaardelijk om de kinderopvang in Den Haag zich écht te laten ontwikkelen tot een stevige basisvoorziening, die niet alleen bijdraagt aan arbeidsparticipatie, maar vooral aan het welzijn en de ontwikkelkansen van kinderen. Zo bouwen we gezamenlijk aan een fundament waar kinderen, gezinnen en de wijk op kunnen vertrouwen en dat bijdraagt aan de onderwijskansen van kinderen die soms wat anders nodig hebben dan het huidige systeem biedt.

7. Bronnen

'Den Haag in Cijfers' <https://denhaag.incijfers.nl/> geraadpleegd: augustus 2025.

Een kansrijke start voor alle kinderen: Naar inclusieve en toegankelijke voorzieningen voor kinderen 0-13 jaar (Sociaal-Economische Raad 2021).

Fundament voor de toekomst: Een transitie-agenda voor de kinderopvang (DRIFT in opdracht van: BMK).

Op weg naar inclusieve kinderopvang: Handreiking om binnen de huidige kaders een kinderopvangomgeving te creëren waar alle kinderen samen kunnen (op)groeien. (Sardes in opdracht van: ministeries van Sociale Zaken en Werkgelegenheid (SZW), Onderwijs, Cultuur en Wetenschap (OCW) en Volksgezondheid, Welzijn en Sport (VWS) 2025).

Passende kinderopvang (Den Haag: Innovatie 013 juni 2023).

Toekomst in ontwikkeling: Transitie agenda primair onderwijs Den Haag (DRIFT 2025).

8. Deelnemers

Dit plan is opgesteld in samenwerking met verschillende organisaties uit de wijken van Rustenburg-Oostbroek en Leyenburg. Collectief Kindontwikkeling, bestaande uit Dak kindercentra en Kinderopvang 2Samen, vervulde hierin de rol van kartrekker. Aan de sessies waarin dit plan tot stand is gekomen, namen medewerkers van de volgende organisaties deel:



/collectief
kindontwikkeling
voor een kanselijke toekomst