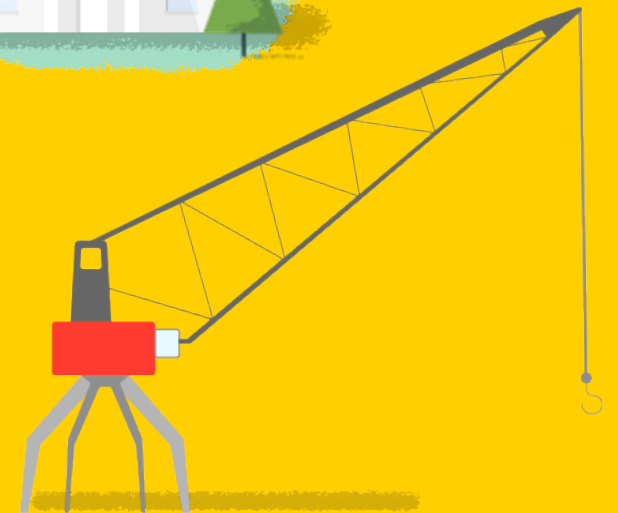
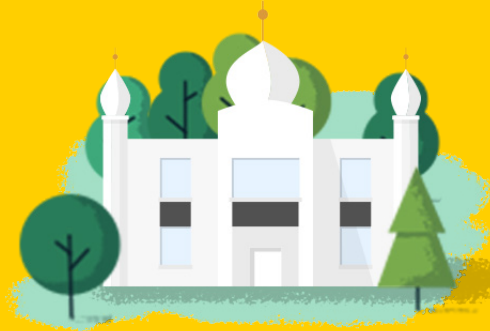


GEBIEDSPLAN INCLUSIEVE KINDEROPVANG LAAK

Samen werken aan
kindontwikkeling in de wijk
2025





Inhoud

1. Inleiding
2. Laak in beeld
3. Urgente uitdagingen
4. Kansen in samenwerking
5. Het netwerk in Laak
6. Bieden van inclusieve opvang voor categorie 2 kinderen
7. Bronnen
8. Deelnemers

1. Inleiding

Op initiatief van de gemeente Den Haag wordt in verschillende wijken gewerkt aan een gezamenlijke aanpak voor inclusieve kinderopvang. Binnen de pilot Inclusieve Opvang wordt in twaalf gebieden, waaronder Laak, onderzocht en uitgewerkt hoe opvang en ondersteuning beter kunnen aansluiten op kinderen met een extra zorgbehoefte. Het achterliggende doel van deze aanpak is het vergroten van hun ontwikkel- en onderwijskansen, door eerder en beter passende ondersteuning te bieden en de samenwerking tussen opvang, onderwijs en zorg te versterken.

Steeds meer professionals in de Haagse kinderopvang ervaren het in hun dagelijkse praktijk: de opvanggroep is niet langer vanzelfsprekend passend voor ieder kind. We zien een toenemend aantal kinderen met een extra ondersteuningsbehoefte, ouders in kwetsbare situaties, en medewerkers die het overzicht dreigen te verliezen door toenemende complexiteit. Tegelijkertijd groeit de ambitie om juist binnen de kinderopvang de eerste stap te zetten richting brede toegankelijkheid en gelijke ontwikkelkansen voor álle kinderen. Die ambitie vraagt om een fundamentele beweging: kinderopvang niet langer als arbeidsmarktinstrument zien, maar als ontwikkelinstrument.

Vanuit die urgentie heeft gemeente Den Haag in 2023 onderzoek laten uitvoeren naar passende kinderopvang door Innovatie nul13. Dat onderzoek vormt het inhoudelijke vertrekpunt voor dit gebiedsplan. In het rapport wordt onder andere de zogeheten categorie 2-kindgroep gedefinieerd: kinderen die een 'steuntje in de rug' nodig hebben, maar voor wie de overstap naar specialistische jeugdhulp (categorie 3) niet altijd noodzakelijk is. De conclusie is helder: zonder structurele

versterking van de reguliere kinderopvang blijft deze groep tussen wal en schip vallen. Tegelijkertijd laten de scenario's uit het onderzoek zien dat investeren in deze doelgroep loont, maatschappelijk én financieel.

Tijdens gesprekken met professionals, werd deze indeling in categorieën herkend, maar ook bevestigd. De praktijk blijkt minder zwart-wit. Wat in de ene groep wél werkt, is in een andere setting ontoereikend. Groepssamenstelling, personele bezetting en de pedagogische cultuur maken het verschil. Ook horen we unaniem dat starten met ondersteuning op de leeftijd van 2 of 2,5 jaar vaak te laat is. Hoewel we dit gebiedsplan binnen de kaders van de gemeente schrijven en de focus richten op de categorie 2-kindgroep van 2 tot 6 jaar, vinden we het belangrijk om deze kanttekeningen te maken. Categorieën helpen om gericht beleid te maken, maar zijn geen doel op zich.

Voor ons betekent het vergroten van ontwikkel- en onderwijskansen dat ieder kind, ongeacht achtergrond of ondersteuningsvraag, de mogelijkheid krijgt om zijn of haar eigen talenten te ontdekken en te

ontwikkelen. Dat kinderen kunnen floreren in wat hen energie geeft, en dat ook kinderen met een andere of extra ondersteuningsvraag hierin hun weg vinden in een reguliere setting. Onderwijskansen gaan voor ons over meedoen, niet over uitsluiten, over een maatschappij waarin ieder kind de ruimte krijgt om zich te ontwikkelen en bij te dragen.

Dit gebiedsplan is opgesteld door Collectief Kindontwikkeling, waarin Kinderopvang 2 Samen en Dak kindercentra hun krachten bundelen voor een brede, maatschappelijk gedragen kinderopvang in de stad. Wij werken daarbij nauw samen met gro-up en JongLeren, die in andere gebieden het voortouw nemen. Door onze aanpak en werkwijze op elkaar af te stemmen, bouwen we niet alleen aan gebiedsgerichte samenwerking, maar ook aan een stadsbreed gedeelde visie op inclusieve kinderopvang.

De kern van onze aanpak is dat het plan niet vóór, maar mét het netwerk in de wijken is opgesteld. In een reeks bijeenkomsten met een breed scala aan partners, van gastouderbureaus tot onderwijsinstellingen, van sportaanbieders tot welzijnspartijen, hebben we opgehaald wat er speelt, wat er al is, wat ontbreekt en wat mogelijk is. In deze bijeenkomsten hebben we gebruikgemaakt van werkvormen uit de sociale innovatie, gericht op co-creatie en gedeeld eigenaarschap.

We hebben het gesprek gevoerd over urgente uitdagingen, maar ook over wat al goed werkt. Over kansen die nu blijven liggen, maar in samenwerking wél binnen bereik komen. En we hebben elkaar gevonden in

de overtuiging dat inclusieve kinderopvang begint bij een gedeeld verhaal, waarin ieder kind telt, ongeacht categorie, achtergrond of postcode.

Met dit gebiedsplan willen we die overtuiging omzetten in beweging. Voor professionals biedt het plan concrete inzichten en handelingsperspectief. Voor de gemeente bevat het aanbevelingen voor waar systeemverandering, structurele bekostiging of beleidskeuzes nodig zijn om het fundament van de kinderopvang te versterken. We nodigen alle betrokkenen uit om dit plan te zien als vertrekpunt voor verdere samenwerking: in de wijk, in de stad, en in het denken over wat écht inclusief is.

2. Laak in beeld

Een stadsdeel met vele gezichten

Laak is een stadsdeel met vele gezichten: van historische woonstraten tot nieuwe woon-werkgebieden in volle ontwikkeling. De zes wijken in Laak verschillen sterk in bevolkingssamenstelling, voorzieningen en leefomgeving. Wat hen verbindt, is dat Laak als geheel voor een grote maatschappelijke opgave staat: het bieden van gelijke kansen aan alle kinderen.

Die opgave is urgent. Bijna nergens in Den Haag is het risico op onderwijs-achterstand zo groot als in Laak. Hier groeit 38% van de peuters en basisschoolleerlingen op met een verhoogd risico op achterstanden, tegenover 26% in de stad. In absolute aantallen gaat het op dit moment om ruim 1.570 kinderen.

Juist daarom is het doel van onze aanpak helder: kinderen met een kleine aanvullende zorg- of ondersteuningsbehoefte binnenboord houden, zodat zij geen achterstand oplopen. Dat vraagt om meer dan goede kinderopvang alleen, het vraagt om een sterk netwerk van opvang, onderwijs, zorg en buurtinitiatieven die samen werken aan een stevige, kansrijke basis.

Laak Centraal

Laak Centraal is een bruisende wijk waar diversiteit de norm is. Surinaamse, Turkse en Marokkaanse gemeenschappen vormen samen met een groeiende groep westerse arbeidsmigranten het straatbeeld. Die mix maakt de wijk levendig, maar tegelijkertijd leven veel gezinnen rond het minimuminkomen, en ligt het besteedbaar inkomen ruim € 11.000 lager dan het Haagse gemiddelde.

Juist door die economische verschillen heeft Laak Centraal een grote ontwikkelopgave. Het aantal huishoudens met kinderen groeit, maar scholen kampen met het grootste lerarentekort van de stad. Voor veel kinderen is ieder extra uur in een stimulerende, veilige omgeving cruciaal om mee te kunnen komen.

De sociale cohesie is kwetsbaar door de hoge verhuismobiliteit, maar er zijn sterke plekken die als anker in de wijk werken, zoals het Vadercentrum ADAM. Kinderopvang kan hier, in nauwe samenwerking met onderwijs en buurtinitiatieven, een spilfunctie vervullen: een plek waar kinderen niet alleen leren en spelen, maar ook bouwen aan zelfvertrouwen en toekomstkansen.

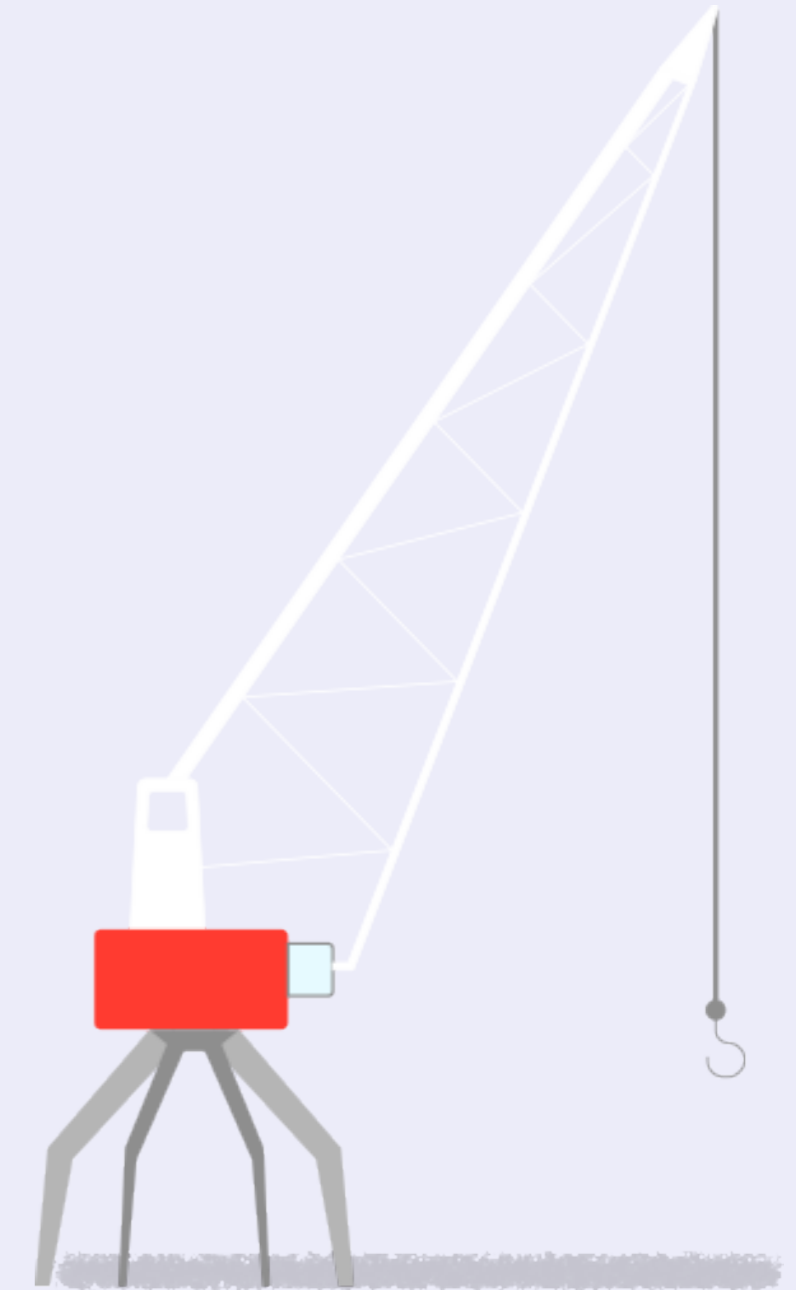
Spoorwijk

Spoorwijk is een wijk vol energie en dynamiek. De wijk bestaat grotendeels uit sociale huurwoningen en kent een rijke mix aan culturen. Veel gezinnen hebben een niet-westerse migratieachtergrond en leven van een bescheiden inkomen.

Kinderen in Spoorwijk groeien vaak op in omstandigheden die veel van hen vragen. Het lerarentekort is hier ook nijpend, waardoor scholen soms klassen naar huis moeten sturen. Juist daarom is ieder uur dat kinderen in een ontwikkelrijke omgeving doorbrengen van enorme waarde.

De sociale samenhang staat onder druk door hoge verhuismobiliteit en zorgen over veiligheid, maar daar tegenover staat een netwerk van voorzieningen die écht verschil maken. Wijkcentrum het Vrouwenbuurtlab, de Wissel, sportpleinen en buurtinitiatieven brengen kinderen en ouders samen, bieden veiligheid en maken talent zichtbaar.

Voor kinderopvang en onderwijs ligt hier een duidelijke opgave: niet alleen opvang bieden, maar een stevige, stimulerende basis vormen.



2. Laak in beeld

Schipperskwartier

Schipperskwartier is klein van omvang, maar groots in dynamiek. Door het betaalbare woningaanbod is de wijk een trekpleister voor Oost-Europese arbeidsmigranten. Veel bewoners wonen er tijdelijk, in gedeelde of verkamerde woningen. Dat maakt de wijk levendig, maar ook minder hecht: burens wisselen vaak en ontmoetingsplekken zijn schaars. Het gemiddelde inkomen ligt lager dan in de stad als geheel en het opleidingsniveau is beperkt.

Juist omdat er weinig buurtvoorzieningen zijn, is iedere samenwerking die kinderen verbindt met sport, cultuur en taalontwikkeling van grote waarde. Door actief de verbinding te zoeken met initiatieven buiten de wijk, kan Schipperskwartier een plek worden waar tijdelijke bewoners toch blijvende kansen vinden voor hun kinderen.

Molenwijk

Molenwijk is compact, overzichtelijk en jong van samenstelling. Veel gezinnen hebben een migratieachtergrond, vaak niet-westers, en leven van een laag inkomen. De wijk kent een sterke gezinsdynamiek: kinderen spelen veel buiten en families hebben vaak nauwe banden binnen hun eigen gemeenschap.

De schaal van de wijk maakt dat bewoners elkaar relatief snel kennen. Dat is een kracht: lokale ontmoetingsplekken en scholen kunnen hier gemakkelijker een centrale rol spelen. Voor kinderopvangorganisaties ligt er een kans om vanuit deze vertrouwde structuur verbindingen te leggen naar bredere netwerken in Laak en Den Haag.

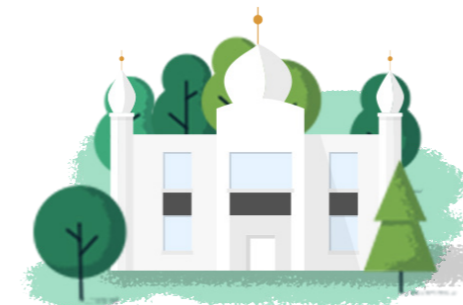


Laakhavens

Laakhavens is een wijk in beweging. Waar vroeger vooral bedrijvigheid aan de kades te vinden was, verrijzen nu studentencomplexen, moderne appartementen en creatieve werkplekken. De wijk trekt een jonge, internationale bevolking aan - een mix van studenten, starters en jonge professionals.

Het inkomensniveau is gemengd: naast hoger opgeleiden met een midden- of hoog inkomen wonen er ook studenten en jonge werkenden met een bescheiden budget. Deze mengvorm geeft de wijk een energiek en vernieuwend karakter, maar betekent ook dat veel bewoners nog geen lange geschiedenis of diepe wortels in de buurt hebben.

Voor kinderen is Laakhavens nog geen vanzelfsprekende woonplek, het aandeel gezinnen is relatief klein, maar de ontwikkeling van nieuwe woonprojecten kan dat veranderen. Kinderopvang kan hier vroegtijdig inspelen op die groei, door samen te werken met onderwijs en culturele organisaties in de omliggende wijken.



Binckhorst

De Binckhorst is misschien wel het snelst veranderende gebied van Den Haag. Wat ooit een bedrijventerrein vol loodsen en werkplaatsen was, transformeert in hoog tempo tot een moderne stadswijk. Nieuwbouwprojecten trekken jonge professionals, creatieve ondernemers en startende gezinnen aan.

De inkomens in de nieuwe wooncomplexen liggen gemiddeld hoger dan in de rest van Laak, maar de wijk kent nog steeds veel contrasten: naast hippe appartementen zijn er bedrijven en oude bebouwing die wachten op herontwikkeling. Die mix maakt de Binckhorst dynamisch, maar ook tijdelijk en wisselend van samenstelling.

Omdat de wijk nog in opbouw is, zijn voorzieningen voor kinderen en gezinnen beperkt. Dat biedt juist kansen om vanaf het begin een sterke basis neer te zetten: kinderopvang en onderwijs die meegroeien met de wijk, gekoppeld aan sport, cultuur en ontmoetingsplekken.

Wil jij nog meer weten over jouw wijk? Al deze gegevens komen uit de database van gemeente Den Haag. Deze kun je vinden op denhaag.incijfers.nl.

3. Urgente uitdagingen

In de wijken van Laak werken opvang, onderwijs en partners dagelijks met kinderen die extra ondersteuning nodig hebben. Het gaat om kinderen die in de zogenoemde categorie 2 vallen: kinderen zonder formele indicatie, maar met een duidelijke ontwikkel- of ondersteuningsvraag. In de praktijk zien we gedrag dat vraagt om meer tijd, aandacht en gespecialiseerde begeleiding: kinderen die snel overprikkeld raken, moeite hebben zich verbaal uit te drukken door taalachterstanden, hun emoties moeilijk reguleren, angstig of teruggetrokken zijn, of juist druk en fysiek sterk aanwezig. Er zijn kinderen die op vierjarige leeftijd nog niet zindelijk zijn, of die in hun sociaal spel nauwelijks aansluiting vinden bij leeftijdsgenoten.

Professionals herkennen het patroon: dit zijn geen kinderen die niet mee kunnen, maar kinderen die méé kunnen als er passend wordt gewerkt. Het risico is dat deze kinderen voortijdig uitvallen uit de reguliere setting, of op voorhand niet worden toegelaten tot het basisonderwijs. Niet omdat zij niet kunnen leren, maar omdat het systeem niet is ingericht op het ondersteunen van hun specifieke ontwikkelbehoeften. **De huidige groepsamenstellingen in Laak zijn vaak intensief:** meerdere kinderen met een extra ondersteuningsvraag in één groep. Dat vraagt om meer tijd per kind, gerichte observatie en specialistische kennis, allemaal factoren die onder druk staan.

De wijken in het gebied Laak hebben kenmerken die deze dynamiek versterken. Veel mensen wonen in krappe woningen met weinig buitenruimte en beperkte speelmogelijkheden in de openbare ruimte. Veel gezinnen wonen kort in de buurt of pendelen tussen Nederland en het land van herkomst. Daardoor is er **minder binding met de buurt** en ontstaan er minder stabiele relaties tussen ouders en voorzieningen. Pedagogisch professionals ervaren soms terughoudendheid of defensieve reacties van ouders, en voelen zich niet altijd veilig om lastige gesprekken te voeren. Aan de andere kant ervaren ouders regelmatig

dat ze worden aangesproken op een manier die belerend of denigrerend overkomt, waardoor vertrouwen moeilijk groeit.

Taal speelt hierin een grote rol. Beperkte taalvaardigheid beïnvloedt de interactie op de groep, belemmert de doorstroom naar school en maakt oudercontact ingewikkeld. Het is een drempel die zich op meerdere momenten in de dag laat voelen.

Zoals eerder omschreven zijn er wel grote verschillen tussen de wijken in Laak. De Binckhorst kan niet worden vergeleken met Spoorwijk en de behoeften zijn daar dan ook anders. Hoewel de Binckhorst een nieuwe wijk is en ook nog weinig binding kent, spelen taalbarrières hier bijvoorbeeld een kleinere rol.

Voor de professionals ontbreekt vaak overzicht over het netwerk in de wijk. Er zijn veel initiatieven, maar ze lopen naast elkaar. Door personeelstekorten en bureaucratische procedures lopen wachttijden bij ondersteuningsinstanties op. Informatie uitwisselen over kinderen tussen opvang, onderwijs en zorg wordt bemoeilijkt door wet- en regelgeving. Sectoren vallen onder verschillende ministeries, met

Voorbeeld:

Manager kinderdagverblijf

‘Ik heb een jongetje op mijn locatie die met 3 jaar binnen is gekomen. Het intake gesprek met hem en de ouder vond plaats terwijl het jongetje op de telefoon van mama filmpjes aan het kijken was. Natuurlijk prima voor een keertje, maar we zagen dit vaker bij hem. We merken dat hij snel verveeld raakt en eigenlijk moeilijk zelf kan spelen, daarnaast is hij snel gefrustreerd. Hij kan niet goed met dit gevoel omgaan en wordt dan agressief. Heel lastig voor hemzelf maar ook voor de andere kinderen in de groep en voor het team. We zien dit best vaak gebeuren: ouder en kind zitten in een vicieuze cirkel, want alleen het beeldscherm krijgt het kind rustig.’



eigen financieringsstromen, waardoor middelen en ontwikkeltijd niet flexibel gedeeld kunnen worden.

Ondertussen schuift de **kinderopvang steeds meer richting een ontwikkelingsgerichte basisvoorziening**, maar blijft het systeem ingericht als arbeidsmarktinstrument. Dat leidt tot een structurele spanning. Er is niet genoeg formatie om te doen wat pedagogisch nodig is, dit leidt tot hoge werkdruk en uitval van medewerkers. Niet alle teams beschikken over de juiste expertise, omdat de opleidingen niet meer aansluiten bij de praktijk. De sector blijft kampen met een hardnekkig beeld van ‘oppasvoorziening’. Het maakt het moeilijk om de mensen te vinden en te behouden die juist in deze wijken het verschil zouden kunnen maken.

Voorbeeld:

Medewerker BSO

‘Ik heb een meisje bij mij in de groep wat veel moe is, ze trekt zich vaak terug en plast nog veel in haar broek, zeker voor een 5 jarige. We proberen dit samen met ouders en school op te pakken want we zien dat ze niet lekker in haar vel zit. We hebben geprobeerd met ouders in gesprek te gaan maar ze ogen gespannen en doordat we niet dezelfde taal spreken is dit lastig. Ondanks de taal heb ik wel een klik met mama, laatst barstte ze in huilen bij me uit. Ik begreep uit haar verhaal dat ze een woning zoekt en dat ze al vaak verhuisd zijn. Ik zou haar op dat moment zo graag willen helpen, omdat ik weet dat dat ook hun dochter zo goed zal doen, maar ik heb geen idee waar ze terecht kan en of ik haar wel mag doorverwijzen of verder mag helpen.’



4. Kansen in samenwerking

Het gebied biedt ook veel aanknopingspunten. Tijdens het opstellen van dit plan met partners in Laak werd duidelijk dat samenwerking de sleutel is. Er is veel kennis en ervaring aanwezig, alleen nog te vaak opgesloten binnen de muren van de eigen organisatie.



Scholing van medewerkers wijkbreed

Door bijvoorbeeld scholing gezamenlijk te organiseren, kunnen thema's als meertaligheid, sociaal-emotionele ontwikkeling, prikkelregulatie en cultuursensitief werken breder landen. Wijkbreed investeren in deze kennis maakt het haalbaar en betaalbaar voor alle partijen.



Casuïstiek bespreken met elkaar

Ook kan meer worden gewonnen met het delen van observaties en expertise. Wanneer we elkaar beter weten te vinden, kunnen we casuïstiek (geanonimiseerd) bespreken, gezamenlijk naar oplossingen zoeken en kinderen sneller de juiste ondersteuning bieden.

We zien in Laak bijvoorbeeld een groot aanbod van kleine opvangaanbieders en gastouders. Deze kleinschalige manier van opvang sluit soms beter aan bij de behoeften in de wijk. Juist kleine teams of mensen die alleen werken en verantwoordelijk zijn voor de ontwikkeling van deze kinderen kunnen baat hebben bij een plek waar zij ervaringen kunnen delen met andere professionals.



Het belang van de "warme overdracht"

De verbinding met het onderwijs is daarnaast essentieel. Door ontwikkelpaden door te laten lopen van de opvang naar de onderbouw van de basisschool, blijft opgebouwde ontwikkeling behouden, en tijdens de basisschool leeftijd kan didactische en pedagogische expertise gedeeld worden. De overstap naar school wordt zo minder abrupt en kinderen krijgen meer continuïteit in aanpak en aandacht. Er is tijd en toewijding nodig vanuit beide organisaties om dit te kunnen realiseren. Een warme overdracht begint bij meer afstemming. Anders organiseren kan hierbij helpen, bijvoorbeeld door het creëren van combinatiefuncties.

Van kansen naar actie

Door de sterke behoefte aan het vinden van andere professionals en het delen van kennis zetten we in iedere wijk een sector overstijgend overleg kindontwikkeling op. Daarnaast hebben we de kansen waarmee we direct aan de slag kunnen uitgewerkt in actielijnen, met concrete projecten en aanspreekpunten. Zo wordt duidelijk hoe ieder in de wijk kan bijdragen aan het versterken van de basis voor kinderen die extra ondersteuning nodig hebben.



Leren van elkaar: ouders en professionals in de wijk

Enerzijds kunnen medewerkers leren van ouders in de wijk, ouderbetrokkenheid kan worden versterkt door gebruik te maken van mensen die de taal, cultuur en context van gezinnen kennen. Dit kan de toon van gesprekken veranderen, waardoor er meer gelijkwaardigheid en samenwerking ontstaat.

Anderzijds kunnen ouders ook leren van de expertise van de professionals in de wijken, er kunnen gezamenlijk informatieavonden georganiseerd worden. Zo kunnen professionals ouders ondersteunen in de opvoeding en hen bijvoorbeeld begeleiden in de overgang van thuis naar de kinderopvang. Overkoepelend is een gelijkwaardige insteek de sleutel om vertrouwen in elkaar te creëren om zoals opvoedpartners naast elkaar komen te staan om de kinderen heen.

5. Het netwerk in Laak

In Laak werken talloze organisaties dagelijks met en voor kinderen: van kinderopvang en scholen tot sportclubs, bibliotheken en zorgverleners. Toch weten deze partijen elkaar niet altijd te vinden. In de sessies die we voor dit gebiedsplan organiseerden, kwam één behoefte steeds terug: **we willen meer zicht op elkaar.**

Samenwerken begint bij elkaar kennen. Wie actief is in de wijk, weet hoe waardevol het is om te weten wie je kunt bellen als een kind extra ondersteuning nodig heeft, of welke partner kan helpen bij het opzetten van een activiteit. Zonder dat netwerk blijven kansen liggen en krijgen kinderen niet altijd de steun die ze verdienen.

Overleg Kindontwikkeling

Om die verbinding te versterken, zetten we per wijk een Overleg Kindontwikkeling op. Deze overleggen zijn bedoeld als ontmoetingsplek voor professionals, waar casuïstiek besproken kan worden, samenwerking direct kan ontstaan en ideeën voor gezamenlijke activiteiten vorm kunnen krijgen. Ook is er ruimte voor praktische afstemming, zoals het samen organiseren van evenementen of het verdelen van rollen in een project.

In iedere (samengestelde) wijk wordt er een kwartiermaker aangesteld, de kwartiermaker zorgt ervoor dat het netwerk samen blijft komen en zorgt voor de agenda van de overleggen.

Wil jij deelnemen aan het Overleg Kindontwikkeling? Stuur dan een mail naar partners@collectiefkindontwikkeling.nl, dan brengen we jou in contact met de kwartiermaker in jouw wijk!

Verbinding met andere initiatieven in de wijk

Laak is een gebied waar veel maatschappelijke projecten en programma's lopen. Daardoor verliezen professionals soms het overzicht van wat er al

bestaat en wie waarvoor verantwoordelijk is. Ook kan nóg een overleg voelen als 'weer iets erbij'. Tegelijkertijd is het niet mogelijk om alles in één overleg te bespreken. In een interdisciplinair samenstelling komen organisaties met uiteenlopende visies en belangen samen. Het gesprek blijft daardoor vaak abstract en leidt vooral tot losse, ad-hoc afspraken.

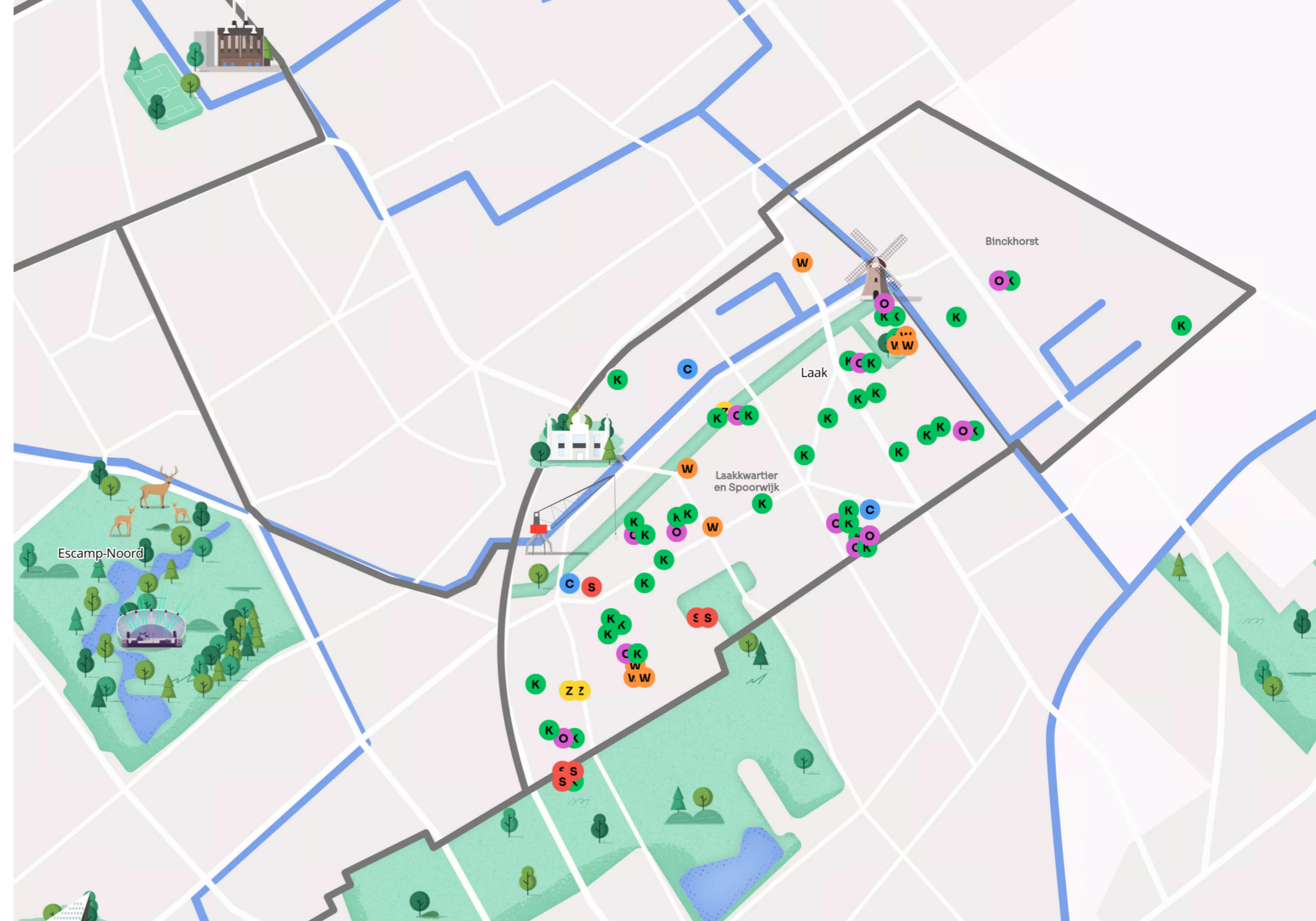
Om goed onderscheid te maken tussen bestaande netwerken in de wijk, hebben we op pagina 17 een overzicht opgenomen van lopende overleggen, projecten en programma's, met hun doel en de manier waarop het Overleg Kindontwikkeling hierin een plek vindt.

Belangrijk uitgangspunt is dat er tijdens het Overleg Kindontwikkeling niet opnieuw het wiel wordt uitgevonden. Daarom zoeken de kwartier-makers actief de verbinding met kartrekkers van andere initiatieven, zoals bijvoorbeeld het brugfunctionarissen netwerk. Zo wordt er ingezet op kruisbestuiving en kunnen bestaande structuren elkaar versterken, in plaats van overlappen.

Dit vraagt om coördinatie op alle lopende overleggen en initiatieven. Wellicht is hier een rol voor de gemeente weggelegd.

Sociale kaart voor professionals

Om elkaar te kunnen vinden, is er een online sociale kaart voor professionals ontwikkeld per wijk. Deze is te vinden op partnersinkindontwikkeling.nl. Hier kun je ook contactgegevens van partners downloaden.





Naam	Voor wie	Doel	Contactpersoon
Overleg kindontwikkeling	<p>Kinderopvang en basisonderwijs, samen met organisaties die bij kunnen dragen aan inclusieve kindontwikkeling.</p> <p>Voor professionals die betrokken zijn bij het primair proces, zoals bijvoorbeeld pedagogisch coaches, brugfunctionarissen, jeugdwerkers of zorg professionals.</p>	<p>Bieden van inclusieve ontwikkelplekken voor kinderen van 0-13 jaar.</p> <p>Casuïstiek bespreken, samenwerking direct laten ontstaan en ideeën voor gezamenlijke activiteiten vorm geven.</p>	Kwartiermaker per wijk: partners@collectiefkindontwikkeling.nl
Slimmer samenwerken in Laak	<p>Basisonderwijs, ondersteund door opvang en welzijn.</p> <p>Voor de professional die strategisch in de organisatie werkt, zoals bijvoorbeeld: directeuren, beleidsmedewerkers en adviseurs.</p> <p>Voor brugfunctionarissen is er het netwerk brugfunctionarissen.</p>	<p>Wijkgerichte samenwerking(en) ontwerpen en uitvoeren die een positieve impact hebben op het leren en ontwikkelen van leerlingen en teams in Laak en een antwoord geven op het personeelstekort, oftewel 'slimmer samenwerken in Laak.</p>	Changekitchen lottedegoelij@changekitchen.nl
Uitvoeringsoverleg	<p>Maatschappelijke wijkpartners, zoals Wijkz, Staedion, Politie Haaglanden, kinderopvang, basisonderwijs.</p> <p>Voor de professionals die signaleren en samen brengen, zoals bijvoorbeeld: managers, netwerkers, jeugdwerkers, evenementen organisatie, handhavingsmedewerkers, maatschappelijk werkers.</p>	<p>Signalen, ontwikkelingen, trends in de wijk delen. Gericht op veiligheid en welzijn in de wijk.</p>	Welzijn, Jeugd en Participatie jorine.smits@denhaag.nl
Samen sterk in Laak	<p>Bewoners, ervaringsdeskundigen, medisch en sociaal domein, gemeente.</p>	Gezonder en duurzamer Laak.	wijkgerichteaanpakarmoede@gmail.com
Actieplan Laak	<p>Er is een klankbordgroep voor input van inwoners, ondernemers en organisaties in de wijk.</p> <p>Er is een directeurenoverleg voor het basisonderwijs.</p>	<p>Het actieplan Laak is een totaalaanpak op de leefbaarheid in de wijk.</p> <p>Thema opgroeien in Laak is een thema in het actieplan. Waarin het doel is gelijke kansen voor ieder kind.</p>	actieplanlaak@denhaag.nl

Actielijnen

1. Laak studiedagen

We organiseren organisatie-overstijgende studiedagen voor alle pedagogisch professionals in Laak. Het doel: professionals versterken met kennis en vaardigheden die direct helpen om kinderen én hun ouders beter te begrijpen, begeleiden en ondersteunen. Door samen te leren, met collega's uit verschillende organisaties, ontstaat er een waardevolle uitwisseling van kennis en ervaring. Bovendien zetten we partners van buiten de kinderopvang en het onderwijs gericht in om hun expertise in te brengen op actuele thema's.

Deze vier hoofdthema's komen tenminste aan bod:

1. Achter gedrag kijken – leren kijken achter opvallend gedrag (bijvoorbeeld met Joyce Blauwhoff of Els Pronk).
2. Communicatievaardigheden – gespreksvoering met ouders versterken.
3. Cultureel sensitief werken – o.a. in samenwerking met Haagse Hogeschool en Global Tolk.
4. Ruimte voor maatwerk – trainingen op basis van actuele behoefte, zoals meertaligheid of taalontwikkeling (behoefte ophalen via kindontwikkelgesprekken).

Partners



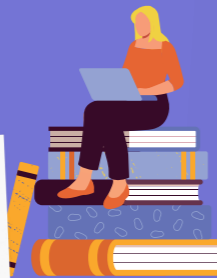
Meedoen?

Neem contact op met: Karima Jouaoui – Dak kindercentra
kjouaoui@dakkindercentra.nl

Lotte Buck – Kinderopvang 2Samen
buck@2samen.nl

Planning

Eerste overleg organisatie: 6 oktober, 12.30 uur – Dak Linnaeus
Gedurende het jaar: 3 à 4 studiedagen



2. Toegankelijke informatie via tolken

In Laak is veel aanbod voor ouders, kinderen en professionals, maar taal vormt vaak een barrière. Ouders begrijpen niet altijd de informatie die wordt gedeeld, en professionals weten niet goed welke tolkvoorzieningen er beschikbaar zijn of hoe ze die kunnen inzetten. Dit zorgt voor misverstanden en belemmert een goede samenwerking rond het kind.

Daarom zetten we de eerste stap richting een beter overzicht van het aanbod door de inzet van tolken zichtbaar en toegankelijk te maken. Het doel is dat alle organisaties in Laak weten welke mogelijkheden er zijn, hoe ze tolken kunnen inzetten en dat dit structureel onderdeel wordt van de samenwerking.

Partners



Meedoen?

Neem contact op met: Sherani Raghoenath – Xtra
s.raghoenath@xtra.nl



3. Sociale kaart onder de aandacht brengen

In Laak bestaan meerdere sociale kaarten, maar niet iedereen weet welke er zijn, voor wie ze bedoeld zijn en hoe je ze gebruikt.

- De sociale kaart van de gemeente Den Haag richt zich op bewoners en bevat nauwelijks kinderopvangorganisaties.
- De sociale kaart uit het gebiedsplan is speciaal ontwikkeld voor professionals en geeft een volledig overzicht van organisaties en sleutelfiguren. Deze kaart heeft bovendien een exportfunctie voor contactgegevens, ideaal voor samenwerking en het organiseren van activiteiten.

In deze actielijn nemen we professionals mee in wat er allemaal beschikbaar is, wat de doelgroep van elke sociale kaart is, en hoe ze de kaarten kunnen vinden en gebruiken. Het actief delen en onder de aandacht brengen van de sociale kaarten staat centraal.

Wat gaan we doen?

- Uitleg geven over de verschillende sociale kaarten (doelgroep, inhoud, gebruik).
- De sociale kaart van het gebiedsplan actief onder de aandacht brengen bij professionals.
- Evalueren of de kaart compleet en actueel is, en waar nodig aanvullen.
- Professionals stimuleren de kaart actief te gebruiken in samenwerking en communicatie.

Partners



Meedoen?

Neem contact op met: Özgür Savas – Cultuurschakel
ozgursavas@cultuurschakel.nl

Planning

Vanaf heden: sociale kaarten actief delen en toelichten.
Januari: eerste evaluatie & aanvulling met betrokken professionals.



6. Bieden van inclusieve opvang voor categorie 2 kinderen

Inclusieve opvang betekent dat ieder kind, ongeacht ondersteuningsvraag, een plek heeft waar het kan meedoen en zich kan ontwikkelen. Wij als sector zetten met dit plan stappen om dat binnen onze eigen invloed te realiseren. We nemen verantwoordelijkheid door in de wijk samen te werken, kennis te delen, professionals te scholen en de verbinding met ouders en onderwijs te versterken. Daarbij betrekken we actief de partners die nodig zijn om kinderen zo vroeg en zo goed mogelijk te ondersteunen.

Tegelijkertijd zien we dat er grenzen zijn aan wat we binnen het huidige systeem kunnen oplossen. Om écht het verschil te maken, zijn ook structurele aanpassingen nodig: voldoende en stabiele formatie op de groep, toegankelijke specialistische ondersteuning en ruimte om middelen, ontwikkeltijd en informatie tussen opvang, onderwijs en zorg



te combineren. Zolang financiering en regelgeving nog gescheiden blijven, lopen kinderen het risico om vast te lopen in de overgangen tussen die sectoren.

Het achterliggende doel van de pilot inclusieve opvang, is het vergroten van de onderwijskansen van kinderen met een extra zorgbehoefte. Dat vraagt om meer dan alleen opvang die aansluit; het vraagt om een doorlopende ontwikkellijn waarin opvang en onderwijs elkaar versterken, zonder dat kinderen bij de overgang opnieuw moeten beginnen of terugvallen. Door drempels tussen de sectoren weg te nemen, kan ontwikkeltijd beter benut worden en kan de expertise van beide werelden samenkomen.

In de praktijk betekent ontschotten dat pedagogisch professionals, leerkrachten en jeugdhulpverleners eerder en gemakkelijker samen kunnen werken rond hetzelfde kind. Dat vraagt om het delen van kennis en observaties, het afstemmen van ontwikkeldoelen en het flexibel inzetten van middelen en tijd. Het kan gaan om gezamenlijke oudergesprekken, het inzetten van combinatiefuncties voor opvang en onderwijs, of het organiseren van korte overleglijnen waarin signalen snel opgepakt worden. Zo ontstaat er één doorgaande lijn voor het kind, in plaats van losse schakels die elkaar pas achteraf vinden.



Daarbij geldt dat het werken met strakke categorie-indelingen, zoals in deze pilot, in de praktijk beperkt bruikbaar is. Kinderen laten zich over het algemeen niet vangen in één vakje; groepssamenstelling, ontwikkelfase en omgevingsfactoren maken dat de ondersteuningsbehoefte kan variëren. Een aanpak die vertrekt vanuit het kind en de context, in plaats van de categorie, sluit beter aan bij wat er in de groep en in de wijk nodig is, de relatie met de aanpak “categorie 3” kinderen is daarbij essentieel. Goed georganiseerde, toegankelijke kinderopvang voor deze kinderen is een randvoorwaarde voor het integraal laten slagen van inclusieve kinderopvang.



Er wordt in alle gebieden expliciet de behoefte aan bredere toegankelijkheid van opvang uitgesproken. Professionals in de wijk zien het verschil tussen kinderen die wél op jonge leeftijd naar de opvang gaan en kinderen die dit niet doen. Veel ondersteuningsbehoeften hadden voorkomen kunnen worden als alle kinderen vanaf jonge leeftijd recht hadden op een rijke ontwikkelplek, juist ook de kinderen van ouders die niet werken. Dat de gemeente deze pilot inzet om onderwijskansen van kinderen met een ondersteuningsvraag te vergroten impliceert dat de kinderopvang als krachtig ontwikkelinstrument wordt gezien. Toch blijft deze voorziening voor veel kinderen onbereikbaar, omdat toegang nu beperkt is tot kinderen van werkende ouders. De specifieke regelingen voor doelgroepkinderen zijn vanaf een latere leeftijd toegankelijk dan voor kinderen van werkende ouders. Dit zorgt voor ongelijke startkansen, in plaats van een kansrijke start.

Deze systeemveranderingen zijn voorwaardelijk om de kinderopvang in Den Haag zich écht te laten ontwikkelen tot een stevige basisvoorziening, die niet alleen bijdraagt aan arbeidsparticipatie, maar vooral aan het welzijn en de ontwikkelkansen van kinderen. Zo bouwen we gezamenlijk aan een fundament waar kinderen, gezinnen en de wijk op kunnen vertrouwen en dat bijdraagt aan de onderwijskansen van kinderen die soms wat anders nodig hebben dan het huidige systeem biedt.

7. Bronnen

'Den Haag in Cijfers' <https://denhaag.incijfers.nl/> geraadpleegd: augustus 2025.

Een kansrijke start voor alle kinderen: Naar inclusieve en toegankelijke voorzieningen voor kinderen 0-13 jaar (Sociaal-Economische Raad 2021).

Fundament voor de toekomst: Een transitie-agenda voor de kinderopvang (DRIFT in opdracht van: BMK).

Op weg naar inclusieve kinderopvang: Handreiking om binnen de huidige kaders een kinderopvangomgeving te creëren waar alle kinderen samen kunnen (op)groeien. (Sardes in opdracht van: ministeries van Sociale Zaken en Werkgelegenheid (SZW), Onderwijs, Cultuur en Wetenschap (OCW) en Volksgezondheid, Welzijn en Sport (VWS) 2025).

Passende kinderopvang (Den Haag: Innovatie 013 juni 2023).

Toekomst in ontwikkeling: Transitie agenda primair onderwijs Den Haag (DRIFT 2025).

8. Deelnemers

Dit plan is opgesteld in samenwerking met verschillende organisaties uit de wijken van Laak. Collectief Kindontwikkeling, bestaande uit Dak kindercentra en Kinderopvang 2Samen, vervulde hierin de rol van kartrekker. Aan de sessies waarin dit plan tot stand is gekomen, namen medewerkers van de volgende organisaties deel:



/collectief
kindontwikkeling
voor een kanselijke toekomst