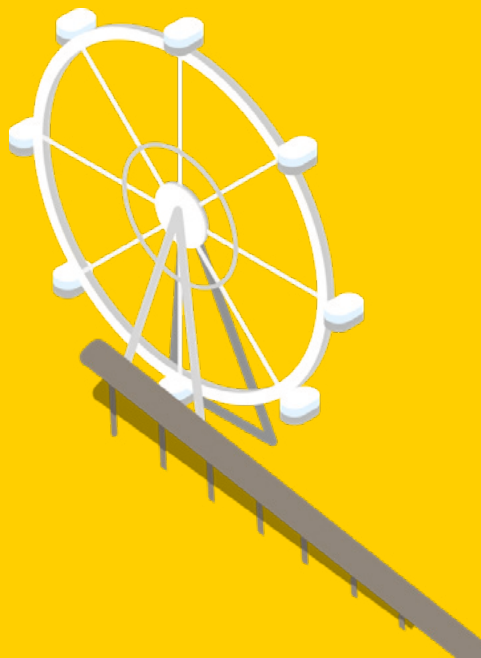


# GEBIEDSPAN INCLUSIEVE KINDEROPVANG SCHEVENINGEN

---

Samen werken aan  
kindontwikkeling in de wijk  
2025





## Inhoud

1. Inleiding
2. Scheveningen in beeld
3. Urgente uitdagingen
4. Kansen in samenwerking
5. Het netwerk in Scheveningen
6. Bieden van inclusieve opvang voor categorie 2 kinderen
7. Bronnen
8. Deelnemers

# 1. Inleiding

Op initiatief van de gemeente Den Haag wordt in verschillende wijken gewerkt aan een gezamenlijke aanpak voor inclusieve kinderopvang. Binnen de pilot Inclusieve Opvang wordt in twaalf gebieden, waaronder Scheveningen, onderzocht en uitgewerkt hoe opvang en ondersteuning beter kunnen aansluiten op kinderen met een extra zorgbehoefte. Het achterliggende doel van deze aanpak is het vergroten van hun ontwikkel- en onderwijskansen, door eerder en beter passende ondersteuning te bieden en de samenwerking tussen opvang, onderwijs en zorg te versterken.

Steeds meer professionals in de Haagse kinderopvang ervaren het in hun dagelijkse praktijk: de opvanggroep is niet langer vanzelfsprekend passend voor ieder kind. We zien een toenemend aantal kinderen met een extra ondersteuningsbehoefte, ouders in kwetsbare situaties, en medewerkers die het overzicht dreigen te verliezen door toenemende complexiteit. Tegelijkertijd groeit de ambitie om juist binnen de kinderopvang de eerste stap te zetten richting brede toegankelijkheid en gelijke ontwikkelkansen voor álle kinderen. Die ambitie vraagt om een fundamentele beweging: kinderopvang niet langer als arbeidsmarktinstrument zien, maar als ontwikkelinstrument.

Vanuit die urgentie heeft gemeente Den Haag in 2023 onderzoek laten uitvoeren naar passende kinderopvang door Innovatie nul13. Dat onderzoek vormt het inhoudelijke vertrekpunt voor dit gebiedsplan. In het rapport wordt onder andere de zogeheten categorie 2-kindgroep gedefinieerd: kinderen die een 'steuntje in de rug' nodig hebben, maar

voor wie de overstap naar specialistische jeugdhulp (categorie 3) niet altijd noodzakelijk is. De conclusie is helder: zonder structurele versterking van de reguliere kinderopvang blijft deze groep tussen wal en schip vallen. Tegelijkertijd laten de scenario's uit het onderzoek zien dat investeren in deze doelgroep loont, maatschappelijk én financieel.

Tijdens gesprekken met professionals, werd deze indeling in categorieën herkend, maar ook bevraagd. De praktijk blijkt minder zwart-wit. Wat in de ene groep wél werkt, is in een andere setting ontoereikend. Groepssamenstelling, personele bezetting en de pedagogische cultuur maken het verschil. Ook horen we unaniem dat starten met ondersteuning op de leeftijd van 2 of 2,5 jaar vaak te laat is. Hoewel we dit gebiedsplan binnen de kaders van de gemeente schrijven en de focus richten op de categorie 2-kindgroep van 2 tot 6 jaar, vinden we het belangrijk om deze kanttekeningen te maken. Categorieën helpen om gericht beleid te maken, maar zijn geen doel op zich.

Voor ons betekent het vergroten van ontwikkel- en onderwijskansen dat ieder kind, ongeacht achtergrond of ondersteuningsvraag, de mogelijkheid krijgt om zijn of haar eigen talenten te ontdekken en te ontwikkelen. Dat kinderen kunnen floreren in wat hen energie geeft, en dat ook kinderen met een andere of extra ondersteuningsvraag hierin hun weg vinden in een reguliere setting. Onderwijskansen gaan voor ons over meedoen, niet over uitsluiten, over een maatschappij waarin ieder kind de ruimte krijgt om zich te ontwikkelen en bij te dragen.

Dit gebiedsplan is opgesteld door Collectief Kindontwikkeling, waarin Kinderopvang 2 Samen en Dak kindercentra hun krachten bundelen voor een brede, maatschappelijk gedragen kinderopvang in de stad. Wij werken daarbij nauw samen met gro-up en JongLeren, die in andere gebieden het voortouw nemen. Door onze aanpak en werkwijze op elkaar af te stemmen, bouwen we niet alleen aan gebiedsgerichte samenwerking, maar ook aan een stadsbreed gedeelde visie op inclusieve kinderopvang.

De kern van onze aanpak is dat het plan niet vóór, maar mét het netwerk in de wijken is opgesteld. In een reeks bijeenkomsten met een breed scala aan partners, van gastouderbureaus tot onderwijsinstellingen, van sportaanbieders tot welzijnspartijen, hebben we opgehaald wat er speelt, wat er al is, wat ontbreekt en wat mogelijk is. In deze bijeenkomsten hebben we gebruikgemaakt van werkvormen uit de

sociale innovatie, gericht op co-creatie en gedeeld eigenaarschap. We hebben het gesprek gevoerd over urgente uitdagingen, maar ook over wat al goed werkt. Over kansen die nu blijven liggen, maar in samenwerking wél binnen bereik komen. En we hebben elkaar gevonden in de overtuiging dat inclusieve kinderopvang begint bij een gedeeld verhaal, waarin ieder kind telt, ongeacht categorie, achtergrond of postcode.

Met dit gebiedsplan willen we die overtuiging omzetten in beweging. Voor professionals biedt het plan concrete inzichten en handelingsperspectief. Voor de gemeente bevat het aanbevelingen voor waar systeemverandering, structurele bekostiging of beleidskeuzes nodig zijn om het fundament van de kinderopvang te versterken. We nodigen alle betrokkenen uit om dit plan te zien als vertrekpunt voor verdere samenwerking: in de wijk, in de stad, en in het denken over wat écht inclusief is.

## 2. Scheveningen

### Een stadsdeel vol contrasten

Scheveningen is meer dan de bekende boulevard en het strand. Het stadsdeel bestaat uit tien wijken die elk hun eigen geschiedenis, sfeer en sociale dynamiek hebben. Van statige lanen en villawijken tot vissersbuurten en toeristische hotspots: de verschillen in sociaaleconomische positie, culturele samenstelling en onderwijskansen zijn groot. Waar sommige wijken bovengemiddeld scoren op welzijn en opleidingsniveau, zien we in andere buurten juist een hogere kans op achterstanden bij kinderen. Deze diversiteit maakt Scheveningen een uniek maar complex werkgebied, waarin samenwerking tussen opvang, onderwijs en welzijn maatwerk vraagt per wijk.

#### Belgisch Park

Belgisch Park is een welvarende, groene wijk met veel ruime woningen en een groot aandeel inwoners zonder migratieachtergrond. De inkomens liggen ruim boven het gemiddelde van Den Haag en de meeste huishoudens zijn economisch zelfstandig. De onderwijskansen zijn hier hoog: kinderen starten doorgaans zonder achterstand in het basisonderwijs en stromen vaak door naar theoretische opleidingsniveaus.

#### Duindorp

Duindorp heeft een hechte gemeenschap met wortels in de visserscultuur, maar kent ook nieuwkomers en gezinnen uit andere delen van de stad. De wijk bestaat uit een mix van sociale huur en koopwoningen. Inkomens liggen lager dan gemiddeld en een groter deel van de huishoudens is afhankelijk van een uitkering. Onderwijskansen liggen onder het stedelijk gemiddelde, met een verhoogd risico op achterstanden, vooral op het gebied van taal.

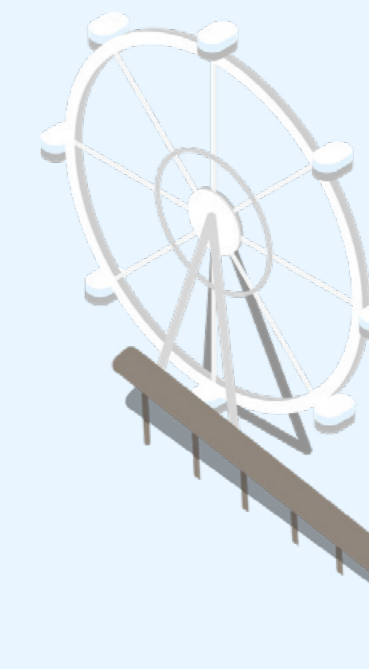
#### Duinoord

Duinoord is een karaktervolle wijk met statige panden en een gevarieerde bevolking. Er wonen veel hoogopgeleiden en internationale gezinnen. Het inkomensniveau is bovengemiddeld en de onderwijskansen zijn hoog. Scholen in de wijk hebben een brede instroom en kunnen profiteren van de betrokkenheid van ouders en een rijk aanbod aan buitenschoolse activiteiten.

Wil jij nog meer weten over jouw wijk? Al deze gegevens komen uit de database van gemeente Den Haag. Deze kun je vinden op [denhaag.incijfers.nl](https://denhaag.incijfers.nl).

#### Noordelijk Scheveningen (Badplaats)

De wijk is geografisch klein maar cultureel veelzijdig. De inkomens liggen overall rond het stedelijk gemiddelde, met een verscheidenheid aan hogere en lagere inkomens. De buurt kent een mix van bewoners, van van oudsher Scheveningse gezinnen tot expats. Onderwijsachterstanden komen minder vaak voor, maar sommige kinderen hebben baat bij extra begeleiding, bijvoorbeeld bij taalvaardigheid en aansluiting op school en opvang.





## Scheveningen Dorp

Scheveningen Dorp ademt de historie van de vissersgemeenschap, met veel families die al generaties in de wijk wonen. De inkomens zijn gemengd: zelfstandigen, mensen in loondienst en uitkeringsgerechtigden leven er naast elkaar. Onderwijskansen variëren per gezin, met een iets verhoogd risico op achterstanden. Lokale voorzieningen en het sterke buurtgevoel dragen bij aan de ondersteuning van kinderen.

## Staten- en Geuzenkwartier

Het Staten- en Geuzenkwartier is een van de meest welvarende wijken van Scheveningen en Den Haag, met veel expats.

De inkomens zijn hoog en het aandeel economisch zelfstandigen groot. Onderwijskansen zijn hier uitstekend: kinderen starten doorgaans zonder achterstand in het basisonderwijs en profiteren van een rijk cultureel en educatief aanbod.

## Van Stolkpark

Van Stolkpark is een groene, rustige wijk met veel vrijstaande woningen en villa's. De inkomens zijn zeer hoog en de onderwijskansen behoren tot de beste van de stad. Jongeren behalen hier vaak een theoretisch of academisch opleidingsniveau, mede dankzij het stimulerende thuis- en schoolklimaat.

## Vissershaven

Vissershaven heeft een gemengd woningaanbod en een bevolking met uiteenlopende inkomens en achtergronden. De onderwijskansen zijn gemiddeld, maar in sommige gezinnen

is extra ondersteuning nodig om taal- en rekenvaardigheden op peil te houden. De nabijheid van werk in de haven en visserij geeft de wijk een eigen karakter.

## Wittebrug en Duttendel

Deze gecombineerde wijk heeft een welvarend profiel met bovengemiddelde inkomens en veel voorzieningen. Er zijn in Wittebrug en Duttendel relatief veel eenpersoonshuishoudens. De onderwijskansen zijn hoog, mede door de stabiele sociaaleconomische situatie van bewoners.

## Zorgvliet

Zorgvliet is een rustige, lommerrijke wijk met veel gezinnen. De inkomens liggen ver boven het stedelijk gemiddelde en de onderwijskansen zijn groot. Kinderen groeien hier op in een stimulerende omgeving met veel culturele en educatieve mogelijkheden.

### 3. Urgente uitdagingen

Scheveningen is een stadsdeel van uitersten. Aan de ene kant staan wijken als Belgisch Park, Staten- en Geuzenkwartier, Van Stolkpark, Zorgvliet en Wittebrug-Duttendel bekend om hun hoge sociaaleconomische status, brede onderwijskansen en stimulerende gezinssituaties. Aan de andere kant zien we buurten zoals Duindorp, Scheveningen Dorp en delen van Vissershaven en Noordelijk Scheveningen, waar gezinnen vaker te maken hebben met lagere inkomens, taalachterstanden en minder toegang tot voorzieningen. In deze mix van welvarend en kwetsbaar ontstaan unieke maar ook complexe uitdagingen voor inclusieve opvang.

#### Kwetsbaarheid in zichtbare en onzichtbare vormen

In de wijken met lagere sociaaleconomische indicatoren, zoals Duindorp en Scheveningen Dorp, signaleren professionals een verhoogd risico op ontwikkelingsachterstanden, vooral op het gebied van taal, sociaal-emotionele vaardigheden en zelfredzaamheid. Kinderen komen vaker binnen met beperkte taalvaardigheid, moeite met het reguleren van emoties en gedrag, en soms een gebrek aan basisvaardigheden zoals zindelijkheid.

Tegelijkertijd wordt in de 'hoge' wijken – zoals Belgisch Park, Staten- en Geuzenkwartier, Van Stolkpark, Wittebrug-Duttendel en Zorgvliet – een ander type kwetsbaarheid zichtbaar. De prestatiedruk is hoog, er is een sterke sociale norm, en afwijkend gedrag of extra ondersteuningsvragen passen minder goed in het heersende beeld van 'normale' ontwikkeling. Hierdoor worden problemen soms laat of helemaal niet gesignaleerd. Professionals geven aan dat juist in deze wijken kinderen buiten beeld kunnen raken, ondanks een ogenschijnlijk gunstige startpositie.

#### Taalontwikkeling onder druk

Een opvallende signalering is dat ook kinderen uit gezinnen zonder migratieachtergrond, met hoogopgeleide ouders, soms moeite hebben met de Nederlandse taal. Overmatig gebruik van beeldschermen en blootstelling aan Engelstalige media zorgt ervoor dat sommige kinderen voornamelijk Engels spreken. Deze kinderen missen soms de basis om goed aan te sluiten in het Nederlandse onderwijs, terwijl hun kwetsbaarheid minder snel wordt herkend.

#### Voorbeeld:

##### Medewerker kinderdagverblijf

*“Ik werk op een KDV in het chique Statenkwartier, hiervoor werkte ik in Loosduinen dus ik moest wel even schakelen toen ik hier kwam werken. Ik dacht dat hier alles goed op orde zou zijn, want kijk naar de wijk! Nou dat viel vies tegen, ouders dragen hunnen kinderen over alsof het een boodschap bij de kassa is, ze zijn er zo hup weer vandoor snel naar het werk! Ik heb eens een jongetje van 3 jaar op de groep gehad die zichzelf open krabde op zijn armen, we dachten eerst aan een soort van eczeem. Dat was het ook, maar later bleek dat er ook erg veel stress thuis was, ouders lagen in een vechtscheiding. Het is trouwens nog best lastig dan als pedagogisch medewerker met ouders over het kind te hebben. Ik heb niet van die dure woorden om mee te gooien en dat lieten ze me voelen ook. Zelig voor het jongetje, ik wilde de ouders zo graag wakker schudden en naar hem om laten kijken maar ze namen me allesbehalve serieus.”*



## Voorbeeld:

### Medewerker VE groep, kinderdagverblijf

*“Ik heb wat kinderen op mijn groep die het heel lastig vinden aan te geven wat ze willen, gelukkig zit de VE groep niet helemaal vol en heb ik tijd om dit te begeleiden. Ouders zijn hier in de buurt een beetje argwanend naar alles wat van buitenaf is en vooral de overheid. En geef ze eens ongelijk! Maar goed, we lezen dus veel voor maar gaan ook op tijd lekker bewegen. Want anders kunnen er soms nog best wat pittige driftbuien ontstaan daar heb je je handen vol aan.”*



### Ouders en thuisomgeving

In de kwetsbaardere wijken ervaren pedagogisch professionals dat er soms weinig binding is met formele voorzieningen. In bepaalde gemeenschappen heerst wantrouwen richting opvang en school, waardoor professionals moeite hebben om het gesprek aan te gaan over de ontwikkeling van het kind. Reacties kunnen defensief of afhoudend zijn, wat maakt dat signalen over extra ondersteuningsbehoeften soms onbesproken blijven.

Daarnaast signaleren professionals juist in wijken met veel expats ouders zonder netwerk: gezinnen die geen familie, vrienden of buurtcontacten hebben om op terug te vallen. Deze ouders staan er vaak alleen voor, wat hen onzeker kan maken in hun opvoeding en minder weerbaar bij uitdagingen rondom de ontwikkeling van hun kind. In gesprekken over opvoedvragen of schoolkeuzes voelen zij zich soms onbegrepen of zijn ze terughoudend om hulp te vragen.

### Groepsamenstelling en draagkracht van professionals

In buurten met meer ondersteuningsvragen in de groep is de groepsdynamiek vaak intens. Voor pedagogisch professionals is dit zwaar, zeker wanneer ze niet over voldoende kennis of vaardigheden beschikken om met specifieke ondersteuningsvragen om te gaan. Op sommige locaties worden deze kinderen zelfs geweigerd door scholen of opvang, terwijl hun gedrag juist positief kan veranderen bij gerichte en passende begeleiding.

### Fragmentatie en beperkte samenwerking

Professionals benoemen dat het overzicht ontbreekt over alle initiatieven in het stadsdeel. Er zijn wel veel activiteiten en samenwerkingsverbanden, maar door gebrek aan afstemming, lange wachtlijsten bij ondersteuningstrajecten en beperkte mogelijkheden om informatie te delen tussen opvang, onderwijs en zorg (door wet- en regelgeving), blijft de gezamenlijke slagkracht beperkt.

## 4. Kansen in samenwerking

De uiteenlopende uitdagingen in Scheveningen vragen om een gezamenlijke, wijkgerichte aanpak. Het gaat niet alleen om het oplossen van acute vraagstukken, maar vooral om het versterken van de basis: een rijke ontwikkelomgeving waar ieder kind, vanaf zo jong mogelijke leeftijd, kan groeien op een manier die past bij zijn of haar talenten.

Veel problemen, of het nu gaat om taalachterstand, gedragsuitdagingen of sociaal-emotionele kwetsbaarheid, hadden voorkomen of verkleind kunnen worden door vroegsignalering en passende ondersteuning. Daarvoor is het cruciaal dat opvang, onderwijs, zorg en welzijn elkaar vinden, ook over de grenzen van de eigen organisatie of sector heen.



### Vroegsignalering en doorlopende ontwikkellijn

Professionals in Scheveningen zien dat veel ondersteuningsbehoeften pas aan het licht komen wanneer kinderen al in het onderwijs zitten, terwijl signalen vaak eerder zichtbaar zijn. Door nauwere samenwerking met consultatiebureaus, jeugdgezondheidszorg en wijkteams kan informatie over ontwikkelvragen eerder gedeeld worden en er eerder actie ondernomen worden. Dit vraagt om afspraken over warme overdracht, maar ook om het creëren van gezamenlijke contactmomenten met gezinnen. Zo kan bijvoorbeeld al vóór de peuterleeftijd ondersteuning op taal, gedrag of motoriek worden geboden, waardoor de overstap naar onderwijs soepeler verloopt en de kans op uitval kleiner wordt.



### Gezamenlijk toerusten van professionals

De complexiteit van de vraagstukken in Scheveningen, variërend van meertaligheid tot prestatiedruk, vraagt om specifieke vaardigheden bij pedagogisch medewerkers, leerkrachten en ondersteuners. In plaats van dat iedere organisatie afzonderlijk investeert in scholing, kunnen we deze middelen bundelen. Denk aan gezamenlijke trainingen over cultuursensitief werken, het omgaan met verborgen kwetsbaarheid in kansrijke wijken, of het versterken van taalontwikkeling in een meertalige context. Dit verlaagt de kosten, verhoogt de kwaliteit en maakt het mogelijk om specialistische kennis in de hele wijk beschikbaar te stellen.



### Ouderbetrokkenheid op maat

Het versterken van de relatie met ouders is in elke wijk belangrijk, maar de aanpak verschilt. In sommige wijken is het vooral van belang om wantrouwen weg te nemen en het pedagogisch gesprek veilig te maken; in andere wijken gaat het om het bespreekbaar maken van prestatiedruk, mediagebruik of het bieden van realistisch perspectief. Samen met welzijnsorganisaties, opvoedondersteuning en sleutelpersonen in de gemeenschap kunnen we werken aan methodes die aansluiten bij de leefwereld van gezinnen. Deze kunnen variëren van laagdrempelige ontmoetingsmomenten tot themabijeenkomsten rond ontwikkeling en opvoeding.



### Overzicht en verbinding in de wijk

Een veelgehoorde frustratie is dat er veel losse initiatieven bestaan, maar dat professionals en ouders vaak niet weten wat er allemaal beschikbaar is. Een gezamenlijke sociale kaart per wijk kan hierin verandering brengen, zodat kinderopvang, scholen, welzijn en zorgpartners gericht kunnen doorverwijzen. Daarnaast kan structureel overleg tussen deze partijen helpen om initiatieven beter op elkaar af te stemmen, overlap te voorkomen en gaten in het aanbod te signaleren.

### Van kansen naar actie

Door de sterke behoefte aan de vindbaarheid van andere professionals en het delen van kennis zetten we in iedere wijk een sector overstijgend overleg kindontwikkeling op. Daarnaast hebben we de kansen waarmee we direct aan de slag kunnen uitgewerkt in actielijnen, met concrete projecten en aanspreekpunten. Zo wordt duidelijk hoe ieder in de wijk kan bijdragen aan het versterken van de basis voor kinderen die extra ondersteuning nodig hebben.

## 5. Het netwerk in Scheveningen

In Scheveningen werken talloze organisaties dagelijks met en voor kinderen: van kinderopvang en scholen tot sportclubs, bibliotheken en zorgverleners. Toch weten deze partijen elkaar niet altijd te vinden. In de sessies die we voor dit gebiedsplan organiseerden, kwam één behoefte steeds terug: **we willen meer zicht op elkaar**.

Samenwerken begint bij elkaar kennen. Wie actief is in de wijk, weet hoe waardevol het is om te weten wie je kunt bellen als een kind extra ondersteuning nodig heeft, of welke partner kan helpen bij het opzetten van een activiteit. De georganiseerde gebiedsbijeenkomsten droegen sterk bij aan het elkaar leren kennen en kunnen vinden. Het is cruciaal dit voort te zetten. Zonder dat netwerk blijven kansen liggen en krijgen kinderen niet altijd de steun die ze verdienen.

### Overleg Kindontwikkeling

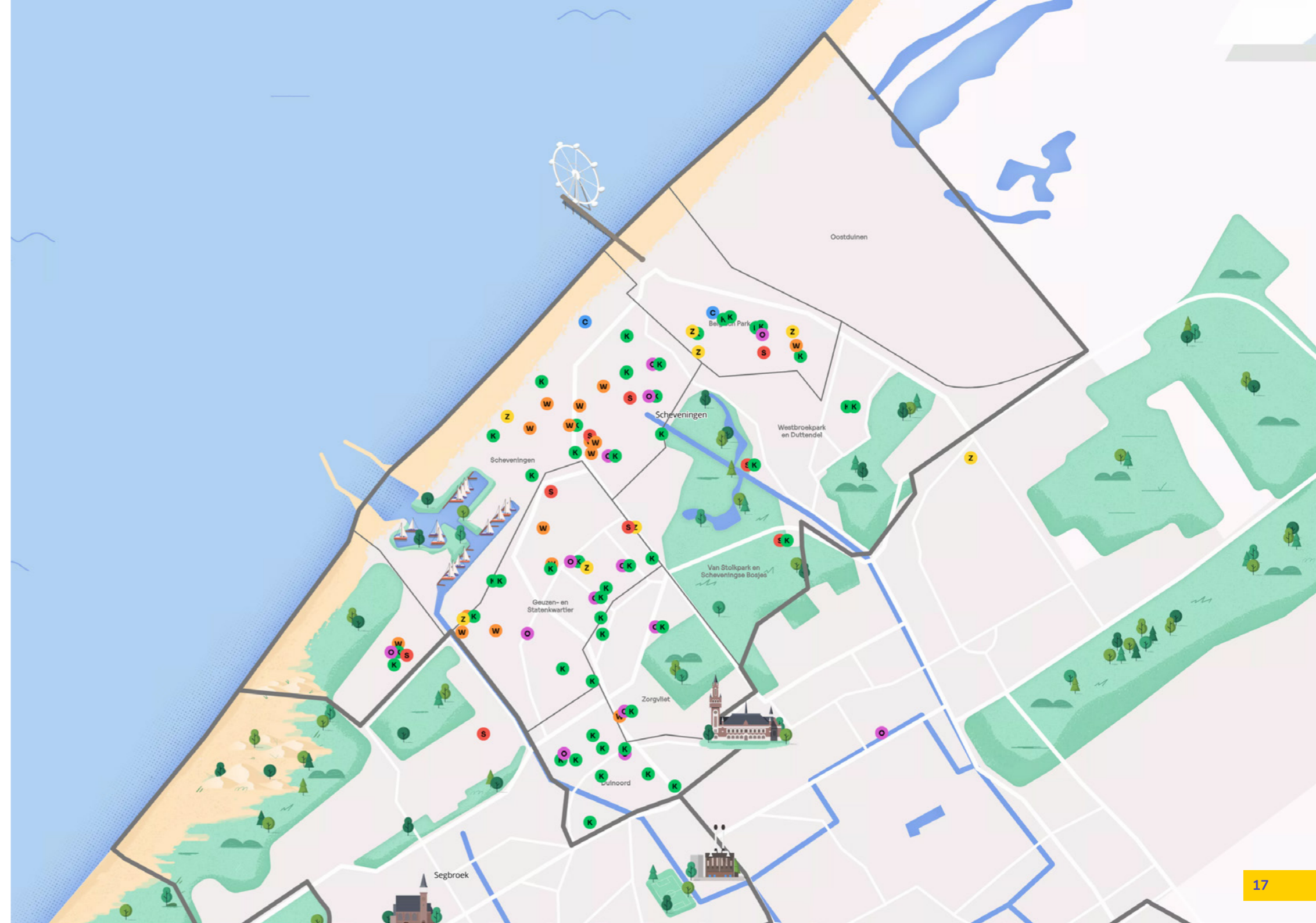
Om die verbinding te versterken, zetten we per wijk een overleg kindontwikkeling op. Deze overleggen zijn bedoeld als ontmoetingsplek voor professionals, waar casuïstiek besproken kan worden, samenwerking direct kan ontstaan en ideeën voor gezamenlijke activiteiten vorm kunnen krijgen. Ook is er ruimte voor praktische afstemming, zoals het samen organiseren van evenementen of het verdelen van rollen in een project.

In iedere (samengestelde) wijk wordt er een kwartiermaker aangesteld, de kwartiermaker zorgt ervoor dat het netwerk samen blijft komen en zorgt voor de agenda van de overleggen.

Wil jij deelnemen aan het Overleg Kindontwikkeling? Stuur dan een mail naar [partners@collectiefkindontwikkeling.nl](mailto:partners@collectiefkindontwikkeling.nl), dan brengen we jou in contact met de kwartiermaker in jouw wijk!

### Sociale kaart voor professionals

Om elkaar te kunnen vinden, is er een online sociale kaart voor professionals ontwikkeld per wijk. Deze is te vinden op [partnersinkindontwikkeling.nl](http://partnersinkindontwikkeling.nl). Hier kun je ook contactgegevens van partners downloaden.



# Actielijnen

## 1. Bereiken van ouders via een webinar

Scholen en kinderopvang in Scheveningen ervaren dat werkende ouders moeilijk te bereiken zijn: volle agenda's, weinig tijd voor fysieke ouderavonden, terwijl de behoefte aan samen opvoeden juist groot is. Daarom testen we een toegankelijker format: een avondwebinar dat ouders thuis kunnen volgen.

### Wat gaan we doen?

- Het webinar "Pinnen en poen: van peuter tot puber" actief delen met alle netwerkpartners in Scheveningen (met tekstje, link en korte instructie voor doorsturen naar ouders).
- Na afloop een kort evaluatiemoment organiseren met partners: bereik, deelname, waardering en vervolgstappen.

### Partners



### Wat & wanneer

- Webinar: "Pinnen en poen: van peuter tot puber"
- Datum/tijd: 16 oktober, 19:30 uur
- Deelactie: link en begeleidende tekst worden met alle partners in Scheveningen gedeeld.

### Meedoen?

Neem contact op via: Collectief Kindontwikkeling  
[partners@collectiefkindontwikkeling.nl](mailto:partners@collectiefkindontwikkeling.nl)



## 2. Bereiken van ouders door samen op te trekken

ouders bereiken doe je niet alleen. In Scheveningen lopen al veel losse initiatieven vanuit kinderopvang en scholen, maar die blijven vaak versnipperd. Door deze initiatieven samen te brengen, ontstaat er meer zicht op wat werkt en kunnen we ouders op een meer samenhangende manier betrekken.

### Wat gaan we doen?

- In kaart brengen welke ouderbetrokkenheidsactiviteiten er per organisatie al zijn.
- Het netwerk verbreden en verkennen of gezamenlijke oudermomenten mogelijk zijn.
- Ervaringen en goede voorbeelden met elkaar uitwisselen.



### Partners



### Wanneer

Kick-off: Maandag 6 oktober, 15:00 uur

### Meedoen of meer weten?

Jessie Gieben - [jgieben@dakkindercentra.nl](mailto:jgieben@dakkindercentra.nl)

## 6. Bieden van inclusieve opvang voor categorie 2 kinderen

Inclusieve opvang betekent dat ieder kind, ongeacht ondersteuningsvraag, een plek heeft waar het kan meedoen en zich kan ontwikkelen. Wij als sector zetten met dit plan stappen om dat binnen onze eigen invloed te realiseren. We nemen verantwoordelijkheid door in de wijk samen te werken, kennis te delen, professionals te scholen en de verbinding met ouders en onderwijs te versterken. Daarbij betrekken we actief de partners die nodig zijn om kinderen zo vroeg en zo goed mogelijk te ondersteunen.

Tegelijkertijd zien we dat er grenzen zijn aan wat we binnen het huidige systeem kunnen oplossen. Om écht het verschil te maken, zijn ook structurele aanpassingen nodig: voldoende en stabiele formatie op de groep, toegankelijke specialistische ondersteuning en ruimte om middelen, ontwikkeltijd en informatie tussen opvang, onderwijs en zorg



te combineren. Zolang financiering en regelgeving nog gescheiden blijven, lopen kinderen het risico om vast te lopen in de overgangen tussen die sectoren.

Het achterliggende doel van de pilot inclusieve opvang, is het vergroten van de onderwijskansen van kinderen met een extra zorgbehoefte. Dat vraagt om meer dan alleen opvang die aansluit; het vraagt om een doorlopende ontwikkellijn waarin opvang en onderwijs elkaar versterken, zonder dat kinderen bij de overgang opnieuw moeten beginnen of terugvallen. Door drempels tussen de sectoren weg te nemen, kan ontwikkeltijd beter benut worden en kan de expertise van beide werelden samenkomen.

In de praktijk betekent ontschotten dat pedagogisch professionals, leerkrachten en jeugdhulpverleners eerder en gemakkelijker samen kunnen werken rond hetzelfde kind. Dat vraagt om het delen van kennis en observaties, het afstemmen van ontwikkeldoelen en het flexibel inzetten van middelen en tijd. Het kan gaan om gezamenlijke oudergesprekken, het inzetten van combinatiefuncties voor opvang en onderwijs, of het organiseren van korte overleglijnen waarin signalen snel opgepakt worden. Zo ontstaat er één doorgaande lijn voor het kind, in plaats van losse schakels die elkaar pas achteraf vinden.



Daarbij geldt dat het werken met strakke categorie-indelingen, zoals in deze pilot, in de praktijk beperkt bruikbaar is. Kinderen laten zich over het algemeen niet vangen in één vakje; groepssamenstelling, ontwikkelfase en omgevingsfactoren maken dat de ondersteuningsbehoefte kan variëren. Een aanpak die vertrekt vanuit het kind en de context, in plaats van de categorie, sluit beter aan bij wat er in de groep en in de wijk nodig is, de relatie met de aanpak “categorie 3” kinderen is daarbij essentieel. Goed georganiseerde, toegankelijke kinderopvang voor deze kinderen is een randvoorwaarde voor het integraal laten slagen van inclusieve kinderopvang.



Er wordt in alle gebieden expliciet de behoefte aan bredere toegankelijkheid van opvang uitgesproken. Professionals in de wijk zien het verschil tussen kinderen die wél op jonge leeftijd naar de opvang gaan en kinderen die dit niet doen. Veel ondersteuningsbehoeften hadden voorkomen kunnen worden als alle kinderen vanaf jonge leeftijd recht hadden op een rijke ontwikkelplek, juist ook de kinderen van ouders die niet werken. Dat de gemeente deze pilot inzet om onderwijskansen van kinderen met een ondersteuningsvraag te vergroten impliceert dat de kinderopvang als krachtig ontwikkelinstrument wordt gezien. Toch blijft deze voorziening voor veel kinderen onbereikbaar, omdat toegang nu beperkt is tot kinderen van werkende ouders. De specifieke regelingen voor doelgroepkinderen zijn vanaf een latere leeftijd toegankelijk dan voor kinderen van werkende ouders. Dit zorgt voor ongelijke startkansen, in plaats van een kansrijke start.

Deze systeemveranderingen zijn voorwaardelijk om de kinderopvang in Den Haag zich écht te laten ontwikkelen tot een stevige basisvoorziening, die niet alleen bijdraagt aan arbeidsparticipatie, maar vooral aan het welzijn en de ontwikkelkansen van kinderen. Zo bouwen we gezamenlijk aan een fundament waar kinderen, gezinnen en de wijk op kunnen vertrouwen en dat bijdraagt aan de onderwijskansen van kinderen die soms wat anders nodig hebben dan het huidige systeem biedt.

## 7. Bronnen

'Den Haag in Cijfers' <https://denhaag.incijfers.nl/> geraadpleegd: augustus 2025.

**Een kansrijke start voor alle kinderen:** Naar inclusieve en toegankelijke voorzieningen voor kinderen 0-13 jaar (Sociaal-Economische Raad 2021).

**Fundament voor de toekomst:** Een transitie-agenda voor de kinderopvang (DRIFT in opdracht van: BMK).

**Op weg naar inclusieve kinderopvang:** Handreiking om binnen de huidige kaders een kinderopvangomgeving te creëren waar alle kinderen samen kunnen (op)groeien. (Sardes in opdracht van: ministeries van Sociale Zaken en Werkgelegenheid (SZW), Onderwijs, Cultuur en Wetenschap (OCW) en Volksgezondheid, Welzijn en Sport (VWS) 2025).

**Passende kinderopvang** (Den Haag: Innovatie 013 juni 2023).

**Toekomst in ontwikkeling:** Transitie agenda primair onderwijs Den Haag (DRIFT 2025).

## 8. Deelnemers

Dit plan is opgesteld in samenwerking met verschillende organisaties uit de wijken van Scheveningen. Collectief Kindontwikkeling, bestaande uit Dak kindercentra en Kinderopvang 2Samen, vervulde hierin de rol van kartrekker. Aan de sessies waarin dit plan tot stand is gekomen, namen medewerkers van de volgende organisaties deel:



**/collectief**  
**kindontwikkeling**  
voor een kanselijke toekomst